

בית חנקין מציג **אשכול תערוכות**

במשרדים הנטושים של כפר יהושע

משרדים 1

אוצרות ומפיקות:

אורנה אתקין רביב, נטע הבר,
אילת הרצוולף

29.3.2023 - 16.12.2022

קטלוג

אמניות ואמני התערוכה

בסך הכול עוד יונק - מיכל בראור

חלקה א' - איתי בר יוסף וגל דהן, אורית ישי, מיכל שכנאי יעקובי,
מירית כהן כספי, רעי רביב, מעיין שחר, אלי שמיר

חלקה ב' - רינה בובראוגלו, ענבל הופמן, ניב גפני, זוהר גוטסמן,
מירב רהט, אלי שמיר, אמיר תומשוב

שולחן/4 - עדי ויצמן, דורית פיגוביץ גודארד, נועה תבורי, דידי

משרדים 1

אשכול תערוכות במשרדים הנטושים של כפר יהושע

באשכול התערוכות משרדים 1 מציגים 18 אמנים במדיומים אמנותיים מגוונים. כל אמן התמקם במשרד שננטש מעובדיו, ובו הציב עבודת פיסול, סאונד, ציור או צילום בהתאמה ובהתייחסות לחלל. חלק מעבודות האמנות הן תלויות מקום ונוצרו במיוחד לתערוכה, וחלקן עבודות מוכנות, שהותאמו לחללים המיוחדים של המשרדים. העבודות מתכתבות עם המקום ועם הסביבה: הנופים והמראות, החומרים, הקולות, ההיסטוריה והמיתוסים. כולן חוברות יחד לסיפור על גשמיות ועל רוח, על עולם של מעלה ועולם של מטה, בפס-קול פוליפוני המהדהד בקומת המשרדים הנטושים בכפר יהושע.

מבנה המזכירות של כפר יהושע הוקם בתחילת שנות החמישים בקומה שמעל הצרכנייה, ובמשך שנים רבות היה הלב הפועם של ניהול חיי המושב. עם צמיחתו של הכפר נוספו עוד ועוד חדרים למשרד, טלאי על טלאי, עד שצר המקום מלהכיל, ולפני כשנה הוא עבר למבנה חדש: בית האריזה הוותיק, ששופץ לתפארת. החדרים שנעזבו עמדו מאז שוממים, כעדות אילמת לימים שחלפו. בעקבות סגירתו הזמנית של בית חנקין לשיפוצים, נדדה פעילותו האמנותית החוצה, אל מקומות שונים במרחב הציבורי של הכפר, והפעם - אל חללי המשרדים הנטושים. סימני הזמן בחדרים, ועקבות הרהיטים שנעלמו והותירו את צלליותיהם על הקירות המתקלפים, משתלבים בעבודות המוצבות במקום.

התערוכה נאצרה לכבודם של בני הדור השני בכפר יהושע.





בסך הכל עוד יונק (קדימון) | מיכל בראור | 2021

וידאו בערוץ אחד (02:18)

שתי גולגלות אדם

הדפסת פיגמנט ארכיונית מודבקת על עץ לבנה

מיכל בראור עוסקת במחקר אמנותי של מוזיאונים, המשמשים עבורה מרחב פעולה למחקר וליצירה. בתוך המרחב המוזיאלי היא פועלת כפורעת הסדר ומורדת בחוקי המוזיאון. לעיתים היא בוחרת אובייקט מהתצוגה, ומגיבה אליו באופן אינטואיטיבי. בכך היא מציעה יחס של סקרנות, תשוקה ומשחקיות, על פני צפייה בו כאובייקט של ידע. בצילום שעל הקיר נראית בראור כשהיא אוחזת בידה פוחלץ של בז.

במהלך פעולתה בבית חנקין השנה, חשפה בראור שתי גולגלות אדם. "תחילת העבודה, מתארת בראור, בשתי גולגלות אדם חסרות זהות, שמצאתי במוזיאון הטבע בבית חנקין. לא מצאתי שום מסמך המעיד על מוצאן, ולא אדם שיודע לומר בוודאות כיצד הגיעו הגולגלות למוזיאון, ממתי הן, של מי הן, או היכן נמצאו". בעבודתה מנסה בראור להשלים את המידע החסר. לשם כך יצאה למחקר מקומי, שמהווה בסיס ליצירת סרט דיוקן מדומיין על הגולגלות האנונימיות. לאורך הסרט הגולגלות עוברות מיד ליד, כשברקע נשמעות פרשנויות והערכות שונות באשר למוצאן ולזהותן. האמנית בחרה מגוון דוברים ודוברות מכפר יהושע, ממקצועות ומגילים שונים.

צלמת: נועה גור

העבודה המוצגת פה היא חלק קטן מתערוכה שתוצג בבית חנקין ב-2023 באוצרות ד"ר גליה בראור.

המרואיינים עבור הפרויקט השלם: אילן טל, אילת הרצוולף, מרוה שמואלי, מיקה שילה, רינה פורת, עמית גולדשטיין, ליה דוידסון, נגה מלר, רעות הופמן, הדס מוטרן, רוני צוקרמן-קופר, תמר רוזנפלד כהן.

”חלקה א”

גחליליות | איתי בר יוסף וגל דהן | 2022

מיצב צילום וסאונד

היער שלנו מספר סיפורים.

היער הוא נקודת המוצא שממנה אנו יוצאים אל מסע אפל בעולם של דימוי וקול, בו אנו גם הבוראים וגם הצופים. הכאן והעכשיו המקומי, האלים והפוליטי, משתרג אל תוך עבר לא ברור של אגדות יער, יצורים מיתיים והיסטוריות רחוקות. שומרי הגחלת הם הטלפונים הסלולריים המעירים ומאירים את הלילה ואינם נותנים מנוח לחיות היער, לפיות ולליליות. אמת ובדיה, מציאות ודמיון נרקמים יחד ונפרמים מחדש במעין אסופה של כוחות מדיטטיביים המופעלים על הנכנסים לחלל המיצב. איננו מאפשרים לצופה לנוח וליהנות מיפי היער למשך יותר מכמה עשרות שניות, יוצרים תחושת אי-נוחות וצרימה תמידית.

זירת ההתרחשות של הנערות הישובות על קרקע היער מתכתבת עם הציור ”פלוריןדה” של הצייר הגרמני פרנץ זאבר ווינטרהלטר מ-1853, ומוסיפה לעבודה נדבך של מציצנות, מתח וחשש מהאלימות הממשמשת ובאה.



גל דהן - מוסיקאי, ואיתי בר-יוסף - צלם, יוצרים ביחד מוסיקה ועבודות אמנות מולטי-דיסציפלינריות למעלה מעשור.

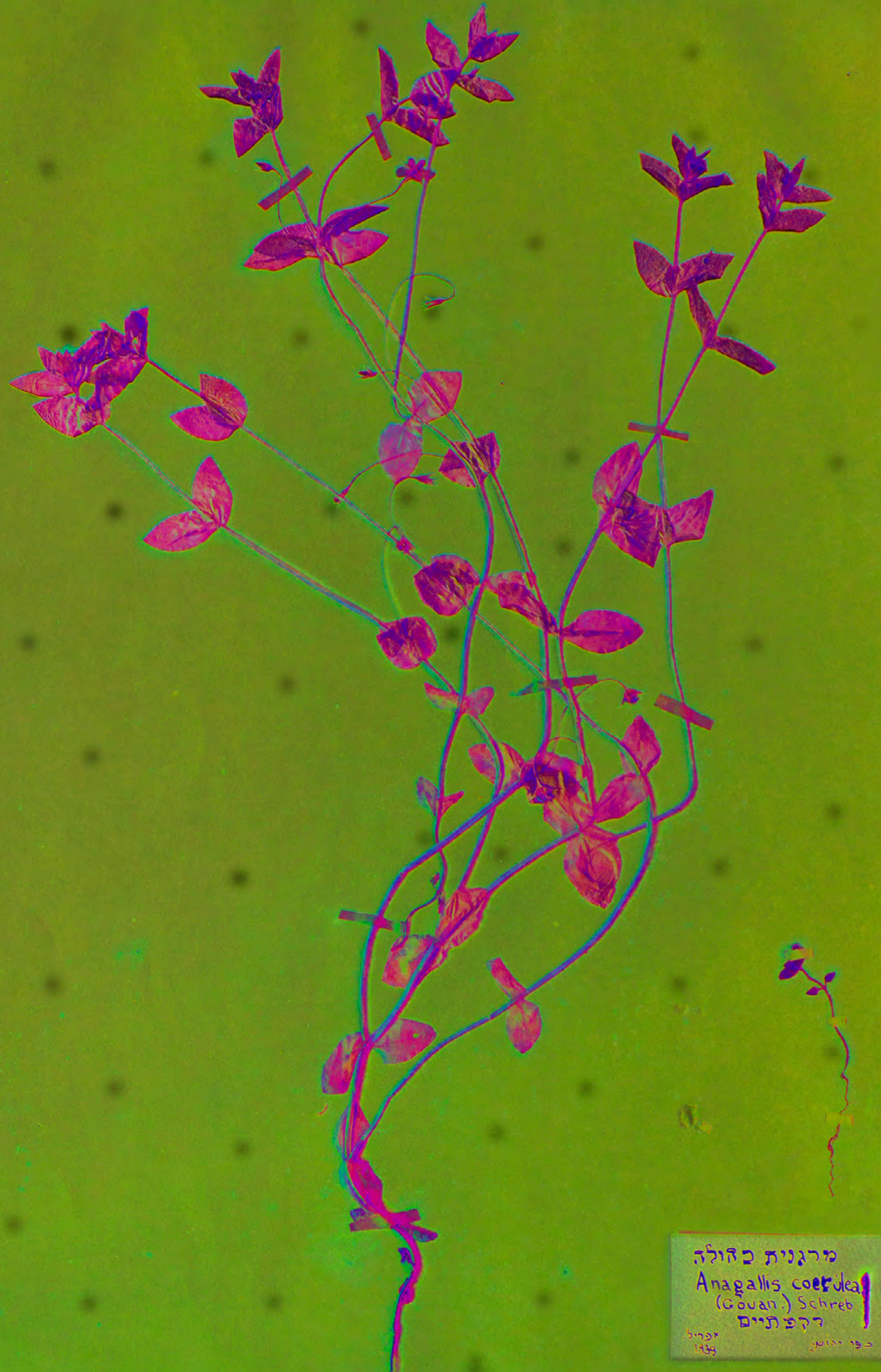
זוהר בדשא | אורית ישי | 2022

צילום מטופל

Splendor in the Grass | Orit Ishay | 2022 | treated photography

בתערוכה מוצגות שמונה עבודות מתוך הסידרה זוהר בדשא, הכוללת שלושים צילומים מטופלים של צמחים מאוסף הצמחים המיובשים של חדר הטבע בבית חנקין. צמחי האוסף לוקטו מאדמת הארץ בשנות החמישים על ידי מנחם זהרוני ותלמידיו, ועל ידי אנשי כפר יהושע. האוסף שמור בתוך עשרות מגרות עץ, ובהן מאות צמחים המוצמדים לגליונות נייר. בפינת כל גליון צויין בכתב יד שמם הלטיני והעברי. מתן שם עברי לצמחי הארץ בימים ההם, היה מהלך חינוכי בעל חשיבות ערכית-ציונית.

ישי צילמה פרחים מיובשים מן האוסף, כפעולת תיעוד וקיטלוג. לאחר מכן היא טיפלה בצילומים בתוכנת עריכה דיגיטלית, באופן ששינה את צבעם ואופיים. במהלך זה היא ניתקה את הצמחים מהקשרם ההיסטורי והטבעי, והעניקה להם חיים בעולם אגדי משלהם.



מרגנית כחולה
Anagallis coerulea
(Gouan.) Schreb
דקפתיים
אפריל 1939
כפר יהושע



לא בוכים על חלב שנשפך | מיכל שכנאי יעקובי | 2022

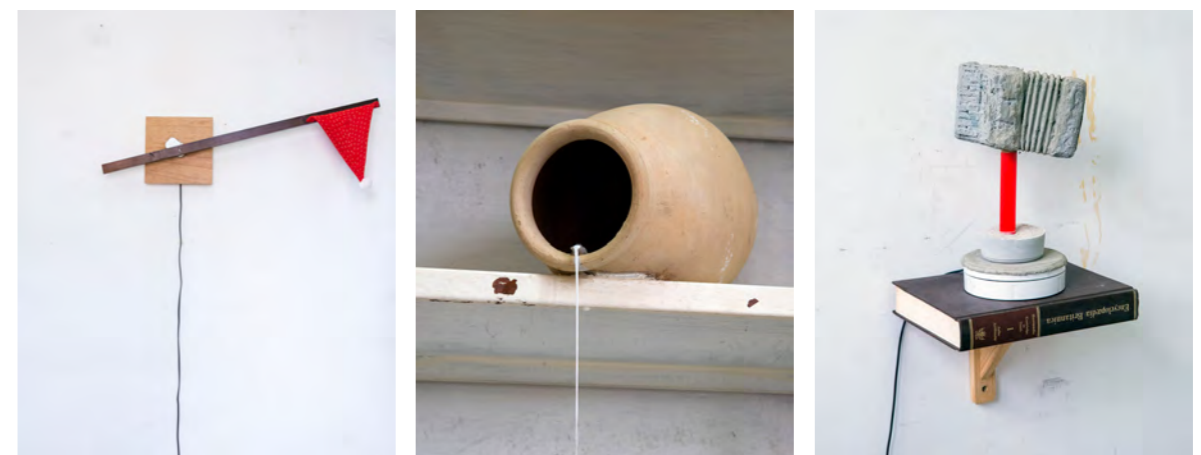
טכניקה מעורבת

על גבי המדפים הריקים מונח כד חרס וממנו ניגר נוזל שנראה כחלב. כמו תנועת המים שקפאה מהכד בציוור "המעייין" של ז'אן אוגוסט דומיניק אנגר (1814), האחוז בידיה של עלמה עירומה, כך, בעבודה זו שנבנתה במיוחד עבור החלל המשרדי בכפר יהושע, נותר הכד הפוך על גבי מדף גבוה, מגיר מתוכו נוזל חלבי במחזוריות אינסופית. כמו כד השמן בבית המקדש, גם כאן - כד החלב אינו כלה.

בפינה אחרת מסתובב סביב עצמו אקורדיון מבוטן. צליליו נכלאו בתוך הבטון לעד. על הקיר דגל סימון אדום סב על צירו, מסמן גבולות מעגליים של טריטוריה דמיונית. מחלון החדר ניבט במלוא הדרו, כמגדל פעמונים של כנסייה, מכון התערובת של המושב - אחד מסמלי הכוח של ההתיישבות העובדת. אני חוקרת בעבודתי את התרבות החומרית של ההתיישבות, את האובייקטים, את החפצים ואת הדימויים שמכילים בתוכם מטען גנטי של התרבות המקומית הישראלית, שלאורה גדלתי.

אני מלקטת חפצים, משבשת, מסיטה, מוציאה אותם מהקשר המקורי, אורזת בעטיפה של הומור ואירוניה, ויוצרת משהו חדש, המשלב מבט עכשווי עם רגשות מעורבים בכאב ובגעגוע. החפצים סביב עצמם, משנים את פניהם במחזוריות שאין לה סוף, כמכונה שפועלת ללא תכלית או מטרה.

מיכל שכנאי יעקובי



ללא כותרת | מירית כהן כספי | 1988

עץ אורן טבעי, ברגים ואומים מפליז

במרכז החלל שלפנינו ניצב מבנה שלדי חשוף, שנבנה בפרקטיקה של מלאכות כמו נגרות ומכונאות. מוטות עץ ואלומיניום חוברו זה לזה בעזרת אומים וברגים, לכדי צורה רבת מפרקים שמאפשרת תנועה ופעולה. גוף ענק ורב עוצמה, שלא מובן כיצד נקלע לחדר המשרדי הנטוש. דינזאור? חיה ממוכנת? מנוף?.. הוא נראה כאילו נח לרגע, ומייד יתעורר הכוח העצום האצור בתוכו, והוא יניף את צווארו מעלה ויחל לנוע. הרגע הסטטי בו מתגלה הענק הממוכן - הוא רגע מכונן, בו יוכרע אם הכוח ישמש ליצירה ובנייה, או להרס וחורבן.

התנועה האצורה/עצורה היא מוטיב חוזר בעבודתה של כהן כספי. כמו בסידרת "הקופסאות" (91-1989), בה הוצגו אובייקטים פיזוליים ברגע של סף פעולה, גם כאן משתהה הצופה מול העבודה בציפייה דרוכה לפעולה שתתחולל, אך לשווא.





פרוטוקול | רעי רביב | 2022

מיצב סאונד

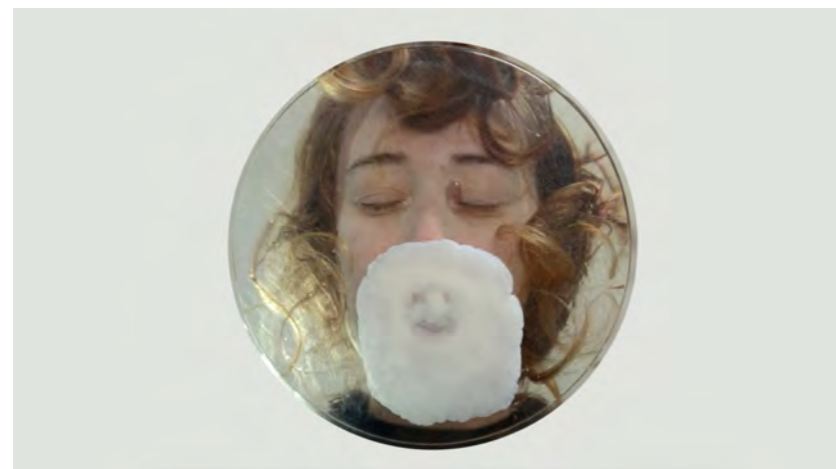
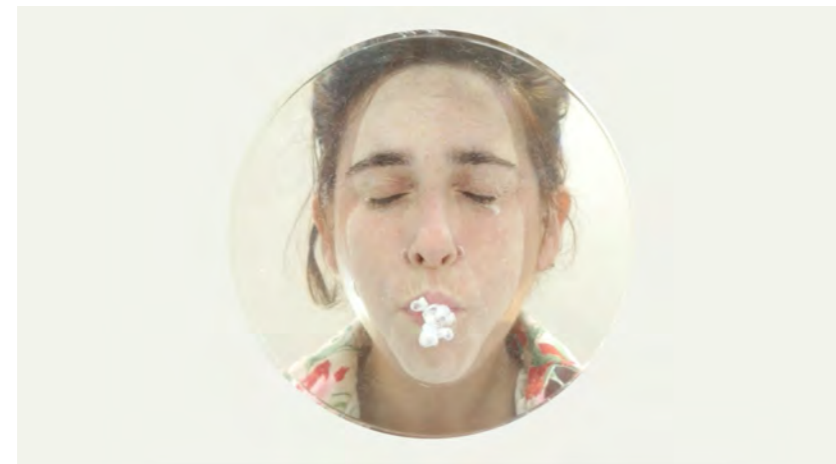
תכנות ומנועים: דיואן סיוון

זכורה לי חולצה שהודפסה לכבוד אחד מחגי הכפר שהיה כתוב עליה "כפר יהושע - כי מי שצועק צודק". זכור לי גם שהיינו משחקים בערב בכיכר במרכז הכפר בזמן ישיבות, ושמענו את הדי הצעקות ממשרדי האגודה. אני גם זוכר את אבי וסבי עומדים שעות זקופים ברחבת המשק ומתווכחים בקולות ענקיים ובנפנוף ידיים. גם את קולות השיעול והאפצ'י האדירים שנישאו לעת ערב מחלוננו של סבי ונענו ברעמים מחלונות השכנים. אני עצמי מעולם לא העזתי, ועדיין איני מעז, להתווכח בקול.

זה מה שעלה בי כשנכנסתי לחלל האפלולי והריק של ארכיון האגודה החקלאית במבנה המשרדים הנטוש. זה פרוטוקול של זיכרון של הוויה.

רעי רביב





גוף העבודות של מעיין שחר מתאפיין ברב-תחומיות, ובמגוון גדול של טכניקות עבודה. InsideOut היא אחת מן העבודות המוקדמות שלה, ובה עסקה בהיבטים רגשיים של מערכות יחסים.

על הקיר מוצבים שני זוגות של מסכים, בהם נראים שני זוגות של אם ובת במהלך פעולה איטית וחזרתית של פליטת חלב לתוך קערות מים. פניהן מוסתרות ונגלות לסירוגין, ועם מהלך הזמן, בעקבות ההבדלים באורך הנשימות (או אורך הרוח), גדלים הפערים בין האמהות לבנות.

החלב הוא חומר טעון, המייצג קשר בין דורי, טבעי ואבולוציוני, של הזנה חומרית ורגשית. השיח בין האמהות לבנות ביצירה שותק ומופנם, וענני החלב נראים לעיתים כמסך עשן, או מזכירים "בועות דיבור" ריקות מטקסט.





”חלקה ב”

איסטנבול כפר יהושע | רינה בובראוגלו | 2022

טכניקה מעורבת

”מראה המפות הזרוקות על רצפת המשרד הריק החזיר אותי אל נופי ילדותי בתורכיה ואל הים. בעיקר אל הים. העבודה צמחה מתוך המפות הפיזיות עצמן ומהאסוציאציות שהן העלו בי, שילוב זיכרונות מילדותי בתורכיה עם מפות איסטנבול ועם מפות תכנון כפר יהושע משלבי התפתחותו השונים”, מתארת בובראוגלו. יחד הפכו לעבודה אורגנית אחת, שבה המרחק והגבולות הפיזיים נמחקים ומתחברים יחד למרחב חדש. כוחן של המפות, כמסמנות טריטוריה וגבולות חד משמעיים, נשלל מהן. העבודה פועלת בשכבות של ייצוגים פיזיים וזיכרונות, שכבות של גילוי והסתרה. האמנית משייטת ביניהן בחופשיות, נעה בין גלי תודעה אישיים לקולקטיביים, בין נופי ילדותה לנופי עמק יזרעאל.



הן בכל מקום | ענבל הופמן | 2014

טכניקה מעורבת, הצבה תלויית-מקום

שדה של פטריות לבנות הוא מראה נאה ומשובב עין, אך לפטריות יש גם צד אפל. חלקן רעילות, מעוררות הזיות ומשנות תודעה. פטריות הן יצורים מסתוריים שאינם צמחים ואינם בעלי חיים. הן אינן זקוקות לאור השמש ויכולות לשגשג בחשיכה. הן מופיעות בפינות אפלות, מגיחות מבין הסדקים במקומות של רטיבות ולחות, ומתרבות במהירות. בזכות יכולתן לפרק חומרים מתים ולהחזירם לאדמה, הן תורמות לתהליך ההתכלות בטבע, ומשגשגות בסביבה רקובה, לצד עובש ובקטריות. למינים מסויימים יש רשת תת-קרקעית המתפרסת על שטח עצום, ומשמשת להעברת חומרי מזון ומידע. לעיתים משווים רשת זו לרשת האינטרנט, בגלל יכולתה לקלוט ולהפיץ מידע למרחקים. הצבת היצירה בחלל משרדי, אשר שקק חיים שנים רבות עד שנעזב לאנחות, מעלה הרהורים על מעגל החיים, על תהליכי התכלות ותחייה מחודשת, ועל כוחות סמויים מן העין הרוחשים סביבנו ומשפיעים על חיינו.



הפרקט באדיבות: סוקויה חיפויים מהטבע.

ללא כותרת (הליכון, שרשרת ואבן ירושלמית)

ניב גפני | 2020

טכניקה מעורבת

הרעש המונוטוני שבוקע מן העבודה של ניב גפני נשמע לאוזן עוד לפני שהיא מתגלה לעין. הצליל התעשייתי שלה זר לחלל המשרדי הקטן בו היא ניצבת. על הליכון חשמלי מונחת אבן גיר ירושלמית כבדה, רתוקה לקיר בשרשרת ברזל. השרשרת מונעת מן האבן לנוע, והיא נשחקת לאיטה לאבק על ידי המשטח המחוספס המסתובב ללא הפוגה. צלילי המנוע התעשייתי נמהלים באנחת השחיקה של האבן, כביטוי קולי להתנגשות אלימה בין גוף סטטי לגוף בתנועה.



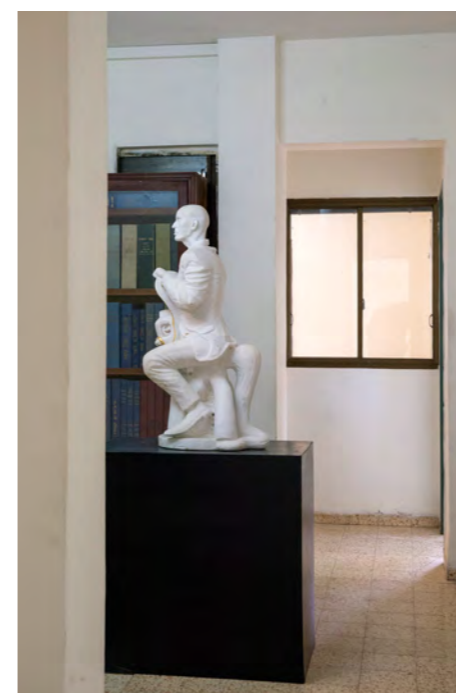
שיש קאררה

זוהר גוטסמן מרבה לעסוק ביצירתו בדימוי הקלאסי של "המנהיג". בעבודותיו הוא מרבה לצטט יצירות מופת מן התקופה הקלאסית או הניאו-קלאסית, ובאמצעות מהלך אסתטי ביקורתי, הוא פורק מהן את כוחן ותפארתן והופך אותן לדמויות גרוטסקיות ונלעגות.



ברבות מעבודותיו, כמו גם בזו, השתמש גוטסמן בטכניקה העתיקה של גריעה מגוש שיש לבן. מיומנות זו הוא רכש במחצבות קאררה באיטליה, בהן נחצבו גושי השיש לפסליהם של גדולי האמנים של איטליה, כמו מיקלאנג'לו וברניני.

דמות הרוכב ביצירה מר MORE נולדה בהשראת הציור "נפוליאון חוצה את האלפים" של הצייר המגוייס-פוליטי, ז'אק לואי דוד. מראהו האמיתי של המנהיג עבר בציור אידיאליזציה מוחלטת, הוגדל לממדי ענק, ונראה כשלמות אסתטית הרחוקה מן המציאות. גוטסמן הושיב את הרוכב שלו על דמות צעצוע מסדרת "הפוני הקטן שלי" הפופולרית, והקטין את ממדיו לגודל קטן ממציאות. הדמות הנלעגת של המנהיג תאב השלטון נוצרה בטכניקה עתיקת יומין, אך מעוררת מחשבות נוגות אודות המנהיגים של ימינו.



נעדר נוכח | מירב רהט

נעדר נוכח | 2009, לביד מצופה פורמאייקה מראה
כסא ריק 3 | 2010, MDF בצביעה תעשייתית
(עוד) רישומים בזמן | מתוך סדרה, 2015, לביד גלוי

על קירות המשרד הנטוש הותיר הזמן החולף סימני ריהוט ורישומי קו וכתם של ספריה שהיתה ואיננה. חדר צר, בו בחרתי להציב אובייקטים שצמחו מדו שיח בין "כסא ריק" לצילו - עבודות המהוות חלק מסדרה בה אני בוחנת נקודות מפגש בין תעתוע וממשות, כאשר ה"אין" הופך חומר גלם ליצירה. הכסא הריק הינו דימוי מוכר המייצג נעדר-נוכח בתחומי האמנות והתרבות. למולו, הצל - תעתוע דו מימדי, מהווה ייצוג זמני של הכסא ומסמן העדר אנרגיה ברגע נתון. חיבור בין כסא ריק ממשי לצל אותו הוא מטיל ברגע נתון, מגדיר חלל הכלוא ביניהם - מסה של אין.

ב"נעדר נוכח" מסה אשלייתית זו מתורגמת דרך ביטוי חומרי לאובייקט, כאשר הצורה שנולדה מבין הצללים מנכיחה את הנעדר. עם זאת, למול המבנה התלת ממדי, האנדרטאי משהו, ציפוי המראה מותיר את המסה של הריק כלואה בין השתקפויות, הנעדר שהפך נוכח כמעט ונבלע בחלל, והייצוג הפיזי של "אין" חוזר להיות סוג של תעתוע.

ב"כסא ריק 3" סימון הצל ברגע נתון מקפיא רגע של אין חומר בחומר. לבן על לבן. ייצוג נוכח לזיכרון שהולך ומתמסמס לתוך המרחב.

בכניסה לחלל, במיקום שכמעט ומחליף מזוזה, ניצב אובייקט נוכח לא נוכח מתוך סדרת "עוד) רישומים בזמן". ריבוע לביד גלוי (דיקט) באמצעותו מושטחים יצוגי הכסא הריק, הצל, והנעדר הנוכח האישי שלי - בעלי יותם, שהיה נגר ונהרג בשירות מילואים בשנת 1994 - לכדי זיכרון אחד. בחירה חומרית-צורנית מעליה מרחפים מושגי "דלות החומר" וה"הנצחה-זיכרון" שצלליהם והדיהם ממשיכים להיות נוכחים בשדות היצירה בישראל.



כמנהג המקום | אלי שמיר | 2022

שמן על בד מתוח על הקיר



”בציור מתואר רגע דרמטי במהלך הקבורה של חנן שילה, בן הדור השני בכפר יהושע, שאתו נקברו גם הרעיונות הגדולים והמכוננים של בני דורו”, מסביר שמיר. ”רעיונות גדולים, ששירתו ומומשו בגופם ממש, אידאות ההולכות אתם לקבר. יש משהו הרואי בהלוויות הדור הזה בכפר יהושע. הרעיונות של הציונות הסוציאליסטית, ההומנית, המכבדת את האחר, כפי שביטא אליהו עמיצור, מפנים מקום למשהו אחר.”

נושא הקבורה אינו פופולארי בתולדות האמנות, אך שמיר כבר עסק בנושא בעבודות קודמות. בציור הנוכחי מתואר הרגע הדרמטי של הטמנת הארון באדמה. ”מבחינתי זה כמו הורדת ישו מהצלב. מאמץ פרוזאי, פשוט ופיזי, ברגע הדרמטי של מותו של המשיח. בדומה לרגע הורדת ישו מהצלב, קבורה בכפר יהושע מבטאת את מותו של רעיון, של עידן, רגע המכונן אמת סופית ומוחלטת.”

במבט ראשון העין נמשכת לניגודים החזקים הנמצאים בגובה העיניים של הצופה. הוא נדרש להשפיל מבט, על מנת לגלות את נושא הציור, את הפעולה עצמה - הכנסת הארון לאדמה. כפר יהושע של מעלה וכפר יהושע של מטה. הציור נעשה בחדר זה במהלך חודש דצמבר, על גבי בד המתוח על הקיר. במבט ראשון הוא נראה מונוכרומטי, אך למעשה יש בו שמונה צבעים: חום אומברה טבעית, סיאנה שרופה, צהוב נאפולי, כחול אולטרה מרין, אוקר, צהוב לימון, לבן ושחור. ברוב הציור נמהל צבע השמן בטרפנטין, והיה נוזלי מאד ביחס לאופן העבודה של שמיר עד היום.

המבט בציור מרצד בין הכתמים לדמויות בתחושה של אין סוף, ונוגד את הפעולה הסופית של הקבורה. ניתן למצוא הקשר לעבודותיו המוקדמות, הדחוסות בדמויות שחורות ומתפתלות, ולעבודותיו הגולמיות משנות השמונים. השפה הפואטית, הכתמית והמורכבת של שמיר מגיעה פה למובהקות חזקה, תהליך שהתפתח ביצירתו בשנים האחרונות.



שלוש דרגות של יאוש | אמיר תומשוב

מיצב תלוי מקום, 2022

[1]

רגעים מסוימים של התבוננות בהר מוכר אי אפשר לשוב ולחוות. האור המיוחד, הטמפרטורה המדויקת, הרוח, עונת השנה. אפשר לחיות חמישה מחזורי חיים ולא לשוב ולראות פעם נוספת את ההר באותו אופן; מראהו חד-פעמי כמבט רגעי בין שניים. ההר ניצב במקומו, כמעט חלק של נצח, אבל למי שמכיר היטב את ההר, הוא לעולם אינו אותו הר. ממד הזמן שלו אחר. כל אחד משלושת הדימויים שכאן (שדה, פיגום קטן, פיגום גדול), התקיים בזמן אמת של פחות מחמש מאיות השנייה. המרחב המתואר כאן נראה "טבעי", אך ה"טבע" הוא ערך שהיסוד ה"טבעי" שבו התרוקן ממנו; על כן הטבע קיבל משמעות של מה שצומח אורגנית, שכבר אינו מנוגד לכל מבנה מלאכותי של התרבות האנושית. לכן עלולים לתפוס היום מעשי צבירה ובנייה כמעשה "טבעי", או לפחות מציינים נטייה להיות "טבעיים" עם התפתחות "טבעית", צמיחה "טבעית" או אפילו התפשטות "טבעית".



[2]

האנושות היא מין פולש. כמו כל מין פולש, אנחנו גם מסתכלים (תמיד) לכיוון הטריטוריה הבאה. כולם מסתכלים מעט מאוד קדימה. ברור שיש איזשהו מחסום המתקרב במהירות - מהר יותר כל שנה. מערכות אקולוגיות ופלטטריות בסיסיות מושפעות מציפור הרעם של האנושות, ועוצמת ההשפעה גדלה מדי שנה. משאבים בסיסיים, שאין להם תחליף, מתכלים כל שנה - והם נצרכים ביתר חמדנות מדי שנה. זנים שלמים נעלמים כתוצאה מהתרבותנו ומהתפשטותנו, וכל שנה הם נעלמים במספרים יותר גדולים. המציאותיים - מביטים קדימה ואומרים, "ובכן, ההתרסקות תהיה עוד עשרים שנים, אולי חמישים שנים. למעשה, זה יכול לקרות בכל רגע. אין כל דרך לדעת בוודאות". אבל המומנט כבר קיים. במקביל, קיימים גם תהליכים טבעיים; גיאומורפולוגיה, מחזורי אקלים טבעיים, אסונות טבע, השפעות סולאריות, כוח המיגנוט ושינויים תוך-ארציים.

אמיר תומשוב



[3]

הקתג / זכריא מוחמד

נַעַץ הַנֶּעֶר מִבְּטִיּוֹ בַּסּוֹס הַשְּׁחוֹר
וּבְשִׁמְשׁ הַלְּבָנָה שֶׁעַל מִצְחוֹ
אָבַל הַסּוֹס לָעַס וְלָעַס
וְלֹא שֶׁת לְבוֹ לְדַבֵּר
נִיָּצַב כְּפֶסֶל עַל שְׁלוֹשׁ רַגְלָיִים
וְהִרְבִּיעִית נִגְעָה-לֹא-נִגְעָה בְּאֲדָמָה
הַעֲשָׂב הָיָה יְרוֹק
וְהַשֶּׁמֶשׁ לְבָנָה עַל מִצַּח הַסּוֹס
מִתְּגֵל לֹא הָיָה בְּפִי
אָבַל הוּא לָעַס וְלָעַס
עַד זֹב דָּם עַל שִׁפְתָיו
שָׁאֵל הַנֶּעֶר בְּפִתְחֵהּ:
מָה לֹועֵס הַסּוֹס הַשְּׁחוֹר
מָה לֹועֵס הַסּוֹס?
הַסּוֹס לָעַס מִתְּגֵל-זָמָן
מִתְּגֵל-זָמָן מִפְּלִדַת אֶל-חֵלֶד
לָעַס וְלָעַס עַד מוֹת.

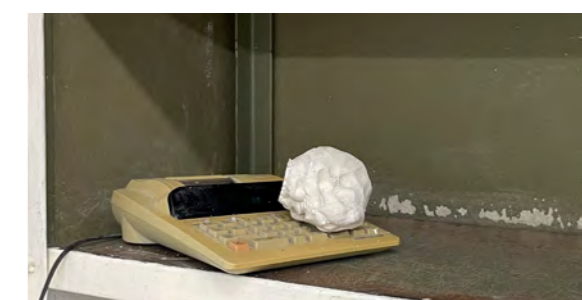


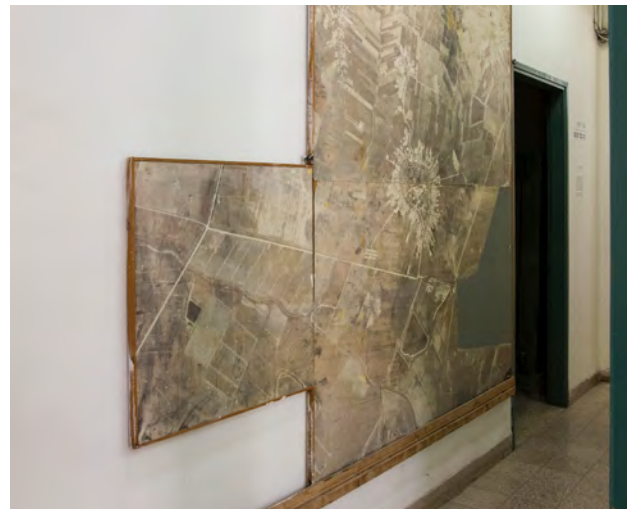
דורית פיגוביץ גודארד, נועה תבורי, עדי וייצמן, דידי 2023-2022

פעולה מתמשכת במרחב

עבודתן המשותפת של האמניות היא תלויית חלל (Site Specific). נקודת המוצא שלה היא תנאי המקום, וממנו היא שואבת את חומריה, צבעיה, צורותיה ורוחה. בהצבה שמולנו ניתן לראות ולשמוע סימנים של הפעילות המשרדית שהתקיימה כאן בעבר. קלסרים, שולחן כתיבה ומדפי מתכת עברו גלגולים ושינו את צורתם, ותיקתוק של מכונת חישוב מופיע מעת לעת בחלל השקט.

אופי העבודה של הקבוצה הוא דינמי ומתפתח. במהלכה עולים רעיונות ומתגשמים בחומר, האובייקטים עוברים תמורות, מיקומם בחלל משתנה והיחסים ביניהם מתפתחים לאורך זמן. מהלך העבודה והיצירה אינו מסתיים ביום פתיחת התערוכה, אלא יימשך לאורך ימי הצגתה, בהם ימשיכו האמניות לעבוד וליצור בחלל.





שעות פתיחה: ג', ה', ו', שבת 10:00-13:00

054-7474510 | 054-5727133

beithankin.org

עיצוב: אורלי ייני | צילום: יגאל פרדו

