

בית חנקין בכפר יהושע
הגלריה לאמנות
במסגרת פסטיבל חלב ודבש

גְּדִירֵיט

תערוכה בהשתתפות:

אברהם אילת
אלי שמיר
אפרת נתן

עידית לבבי גבאי

מתבין 1

פרוייקט אמנות שיתופי
עם 72 אמנים ואמניות
מהעמק ומרחבי הארץ

אוצרות: נטע הבר ועידית לבבי גבאי

פתיחה: שישי 11.5.18 בשעה 11:00
שיח גלריה: שישי 8.6.18 בשעה 11:30
נעילת התערוכה: 30.7.18



שעות פתיחה:

שישי ושבתי ובימי החג: בין 11.00-13.00
או בתיאום מראש בטל' 054-7474510
אתר: www.beithankin.org

אלי שמיר



שמיר, בן הדור השלישי בכפר יהושע, בוחן בעבודותיו המוקדמות את משמעות תפיסת אחדות האדם והאדמה שעמדה בבסיס החזון הציוני. הדמויות המונומנטליות המופיעות בעבודתו המוקדמת "אוספי הבצל" (1984) נראות כיצורים מיתיים קדמוניים, כיצירי האדמה, צלליות אדם חסרות זהות. מעליהם שמיים מוארים באור שרבי חיזור. מימוש החזון האוטופי הופך ביצירות אלו לעול קשה מנשוא.

הפאשיו (fascio), צרור ענפים הקשורים יחד, מופיע לראשונה בציורו המוקדם של שמיר "ההליכה לעקדה" (1985). ציור זה מתייחס לפרק כ"ב פסוק ו' בספר בראשית "וַיִּקַּח אֲבְרָהָם אֶת-עֵצֵי הָעֵלֶה וַיִּשֶׂם עַל-יֶצְחָק בְּנוֹ וַיִּקַּח בְּיָדוֹ אֶת-הָאֵשׁ וְאֶת-הַמֶּאֱכָלֶת וַיִּלְכֹּד שְׁנֵיהֶם יַחְדָּו." בציור נראה אביו של האמן (הלל שמיר) כנער צעיר, המחזיק על ראשו צרור ענפים כשהוא הולך בשדות העמק אחרי אביו ואמו, כקורבן המובל אל גורלו.

הפאשיו (fascio), שמקורו בתרבויות קדומות, אומץ על ידי תנועות פוליטיות במאה העשרים, כדוגמת הפאשיזם האיטלקי (ששמו נגזר מ"פאשיו") וסימל את האחדות והנאמנות למפלגה ולמנהיג ללא תנאי. לצד אובייקט הברונזה הזעיר, מכייר ומעלה שמיר מתוך האדמה הרטובה את צלמית "ונוס" (1985) המאזכרת צלמית פריון קדומה.

שלושה עשורים מאוחר יותר, אלת הפריון הקדומה מתגבשת תחת ידיו לדמות נשית, בעלת תווי פנים וזהות ברורה, במודל הברונזה של הפסל "ונוס אוספת בצל" (2018). לדברי שמיר, הפסל נוצר כמחווה לנשים הפועלות, ומוקדש על-ידו לדור הראשון של חלוצות העמק. על-ידי בחירת השם 'ונוס', אלה המייצגת במיתולוגיה את הכוח והיופי הנשי, מבקש שמיר להחזיר להן צלם ולהבחין בייחודיותן ובנשיותן. הדמות, בת לבן כפר יהושע ולאם תאילנדית, מישרה מבט אל עבר הצופה בה, בעודה כורעת על האדמה כמדגמנת איסוף בצל.

אברהם אילת



אילת מציג בתערוכה עבודות משתי סדרות שנעשו בזמנים שונים.

האסמבלאז'ים מסדרת "חפירות" (-2012) מורכבים מקרטונים (חומרי רדי מייד), שאותם מלקט אילת ברחוב ובחצרות אחוריות של דוכני ירקות וסופרים. האמן משתמש בהם כבפלטת צבעים ליצירת רצף קומפוזיציות מורכבות בעלות מקצב משתנה של קו, צבע, צורה, וחומר.

בעבודתו של אילת ניתן למצוא את משיכתו וזיקתו למגמות אמנותיות בנות המאה העשרים, כמו הקוביזם או הקונסטרוקטיביזם.

עבודת השדה, יבולה וייצוגיה המסחריים, מבצבים מבעד לחלקים שנחתכו מארגזי הקרטון, והדבקו ושובצו מחדש בתוספת ציורי דיו של דמויות אדם, המבצעות פעולות סדרתיות של עבודה או מלחמה. באופן עיצובן והעמדתן הן מזכירות כתבים הירוגליפיים עתיקים.

התחריטים מתוך הסדרה "נופי ריק" מהווים המשך לסדרת רישומים ותחריטים משנות השבעים - "כוחות", שבה נתן אילת ביטוי מופשט למערך הכוחות שבין טבע פראי לנוף אורבני.

ב"נופי ריק" - עשרים שנה מאוחר יותר ובעקבות מלחמת המפרץ, הנוף הופך לשדה פצוע ומצולק הנראה כחזיון אפוקליפטי.

דימוי: אברהם אילת, חפירות 3, 2018. צילום: אברהם אילת

”תְּרַבְּוּתֵנוּ אֶצְרָה בְּכֶמֶה כְּלִי עֲבוּדָה וּמִשְׁאִיָּהֶם [...]”

אהרון שבתאי, קיבוץ, הוצ' הקיבוץ המאוחד, 1973

המילה העברית גְּדִישׁ מציינת ערימת תבואה, שנקצרה טרם הפיכתה לאלומות או טרם כבישתה לחבילת קש. זהו שלב ביניים במהלך מחזורי של עיבוד שדה החיטה, החל מהזריעה, ועד להכנת הלחם.

עבודת השדה קשורה בהתפתחות התרבות האנושית. המעבר מחברה נוודית לחקלאית הביא לעולם את המתמטיקה, את הגאומטריה, את האסטרונומיה, את האסטרונומיה, את החוק והמשפט. משחר ההיסטוריה בעבודת האדמה טמונה הכמיהה לאחדות בין האדם לטבע, אך טמונים בה גם שורשי המאבקים האנושיים, מאבקים שגרמו לחיץ בין שבטים ועמים ולמלחמות עקובות מדם.

הקשר הבראשיתי והמיתי שבין האדם לעבודת השדה, התעורר במלוא עוצמתו בתחילת המאה העשרים אצל דור החלוצים, שהגשימו בגופם ובנפשם את חזון השיבה לארץ אבות, מתוך רצון לעצמאות רוחנית, טריטוריאלית וכלכלית.

ב-1943 כתב יעקב פיכמן במבוא לספרו 'כפרים': "תחיית ישראל לא נצטיירה אלא כחזון כפרי: [...] הכפר כהתחלה. כתיקון ראשון, כהבראה ראשונה. ההכרה שהכפר עשוי לתקן מה שקלקל הכרך... תמיד קושרים את כל החן הנשכח באיש-השדה, בנוף-השדה, שבהם עוד גנוזה חמדת העולם."

בתערוכה מציגים ארבעה אמנים, שבביוגרפיה ובגוף העבודה שלהם קיימת זיקה לתרבות החקלאית. התערוכה עוסקת בחזיונות, בחזונות, ובנראטיבים הקשורים בעבודת השדה ובתוצריה, לנוכח מציאות משתנה. עבודת השדה בתערוכה מופיעה כמטען אישי וקולקטיבי, ככאבי רפאים, כזיכרונות וכמורשת של סיפורי מקום.



תודות: לאמנים המשתתפים

עזרים ותמיכה טכנית: אייל סבח, בועז לניר, דני פריד, חנן שילה, רן וילדר

עיצוב גרפי: אילת הרצוולף

הגהה: רוני גוברמן

עידית לבבי גבאי

מתבן 1

פרוייקט אמנות בשיתוף 72 אמנים ואמניות, 2018

את הפרוייקט "מתבן 1" הגתה, יזמה והתאימה לגלריה בבית חנקין האמנית עידית לבבי גבאי. במשך כארבעים שנות יצירה עוסקת לבבי גבאי בהתבוננות ובחקר תרבות החומר והמבנים הייצוגיים של נוף ילדותה, בחצר החלוצית-חקלאית בקיבוץ מרחביה.

לשם הקמת המיצב "מתבן 1" אספה והזמינה לבבי גבאי "אנסמבל" של 72 אמנים ואמניות. המשתתפים קיבלו צילום של חבילת קש, שצילם הצלם-אמן בועז לניר, והוזמנו להתרשם, להגיב ולצייר את חבילת הקש על גבי בד קנבס בגודל נתון. כמו כן, התבקשו



דורון וולף, חבילת קש מתוך "מתבן 1", ששן על בד. צילום: בועז לניר

המשתתפים "לטמון" בחבילת הקש דימוי אישי משלהם. לקראת הצבת הפרוייקט נאספו הציורים, קובצו ונערכו לכדי "מתבן" פנורמי מצויר, ואליו הוסיפה לבבי גבאי אלמנטים משלה, המאפיינים את שפתה האמנותית, ומוסיפים רובד תוכני וטקסי למיצב.

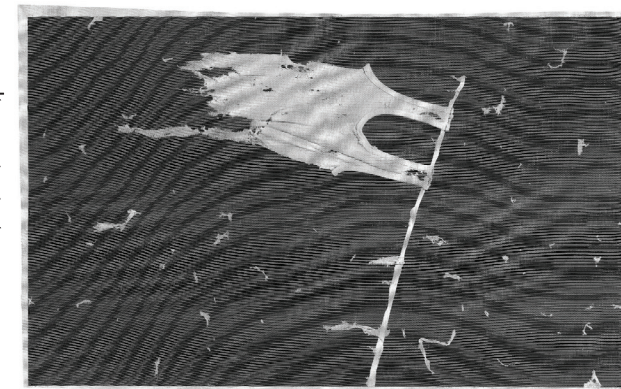
לבבי גבאי ביקשה לבדוק ולחצות את גבולות המדיום הפלסטי, ולפעול על פי פרקטיקות הנהוגות בתחומי אמנויות הזמן כמו מוסיקה ומחול, שבהן רווחות השתתפות והיצירה ביחד.

"אנסמבל" האמנים המשתתפים מייצגים קשת אנושית רחבה, מגוונת ורב-דורית. לחלקם חבילת הקש זרה, ולחלקם משמשת כעוגן. המתבן המצויר, הרוחש חיים, הוא גם מחווה רבת פנים לציור, לטווח אפשרויותיו ולמקצביו. הפרוייקט קושר בין האישי לקולקטיבי, בין פנים וחוץ, ובין עבודת האדמה לעבודת המכחול. מקבץ חבילות הקש חושף ומציף סיפורי מקום, זיכרונות ילדות ושאלות בנוגע לכאן ולעכשיו.

אפרת נתן

בשתי עבודותיה של האמנית, המוצגות בתערוכה, נוכח-נעדר הגוף. גופיות הטריקו הלבנות, ששימשו ככסא מן ראשונה לגוף וכתלבושת אחידה לילדי הקיבוצים בשנים הראשונות, הופיעו לראשונה בעבודתה "עבודה על הגג" (1979), ובהמשך, הופיעו שוב ושוב ביצירתה. במהלך השנים נתן שיטחה, מתחה וחוררה את הגופיות עד לפירורן המוחלט.

בעבודה "דגל לעת ערב" (2005), הגופייה מונחת על קטיפה שחורה, ונראית מבעד לרשת החלונות כדגל לבן המתנופף ברוח. עשר שנים מאוחר יותר, ביצירתה "החלון הגדול" (שהוצג במוזיאון ישראל ב-2015), איבדו הגופיות כליל את צורתן המקורית והפכו לחזיון לילי קוסמי. דימוי הגופייה נוגע בזיכרונות ובערכים חברתיים, אך גם נוגע בזיכרון הגוף הצעיר ובתהליכי התכלותו.



אפרת נתן, דגל לעת ערב, 2005

בפסל "חשיפה", הבנוי 24 חרמשים לבנים, מציגה נתן פרשנות חדשה לפסלה רב התנופה "פוסע וקוצר", שאותו הציגה לראשונה ב-2007 במוזיאון בבית העם הטמפלרי בחיפה (אוצרת: רונה סלע). בפסל זה, האמנית מפרקת לפעימות את תנועת הקוצר בחרמש, בדומה לתצלומי התנועה מסוף המאה ה-19 של אדוארד מייבריידג' (Eadward Muybridge) או אטיין-ז'ול מארה (Étienne-Jules Marey), שבהם הוקפא בצילום רצף של תנועות (24 תמונות בשנייה). אפרת נתן צובעת בלבן את החרמשים, המשמשים כסמן חלוצי בחברה הישראלית, וטומנת אותם באדמה כממצא ארכיאולוגי הפורץ מתוכה. תנועת הקציר וזכר מחולות חג הקציר נעצרים בזמן והופכים באחת למחול מוות.