

הגלריה לאמנות בית חנקין בכפר יהושע
جاليري الفنون بيت حنكين في كفار يهوشاع

זמן אמנות 2 الوقت الفني

אמנים מגיבים לזמן ולמקום
فنانون يستجيبون للزمن والمكان

אורן עילם אורן עילם

אלי שמיר ילי שמיר

אמיר תומשוב אמיר תומשוב

ארז אוזן אירז אוזן

אסד עזי אסד עזי

אסף רהט אסף רהט

יוחאי יחזקאלי יוחאי יחזקאלי

מאי דאעס מי דעאס

מרב סודאי מיראף סודאי

נורית גור לביא (קרני) נורית גור לאףי (קרני)

סימה לוין סימה לזיין

רזאן שמי רזאן שמי

רחל נמש רاحל נמיש

רעי רביב רועי רזיב

אוריין יעקבי אוריין יעקובי

שרית קרופקה ואירית אברמוביץ שרית קרופקה ואירית אברמוביץ

القيمات: نطاع هبر، إيليت هرتسولف أوزרות: نطع هبر، ايلت الرزولوو

פתיחה חגיגית ומפגש עם האמנים

افتتاح احتفالي ولقاء مع الفنانين

יום الثلاثاء ביום שישי 2.5.2025 בשעה 11.00

בקומת המשרדים הישנים של כפר יהושע (מעל הצרכניה - ללא מעלית)
في طابق المكاتب القديمة في كفار يهوشاع (الطابق الثاني فوق البقالة - بدون مصعد)

ساعات الافتتاح:
الثلاثاء، الجمعة 14:30-10:00، السبت 10:00-13:00، 'ا، 'ه' 14:30-10:00، 'و' وشבת 10:00-13:00
لפרטים נוספים ולהזמנת הדרכה:
חגזר גולאט وتنسيق إتاحة الوصول:
054-9695967, 054-7474510
מوقع بيت حنكين: beithankin.org
אתר בית חנקין: beithankin.org

יצוב: אילת הרצולו

זמן אמנות 2

אמנים מגיבים לזמן ולמקום

מקבץ תערוכות אמנות

בהשתתפות: אוריין יעקבי, אורן עילם, אלי שמיר, אמיר תומשוב,

אסד עזי, אסף רהט, ארז אוזן, יוחאי יחזקאלי, נורית גור לביא

(קרני), מאי דאעס, מרב סודאי, סימה לוין, רזאן שאמי, רחל נמש,

רעי רביב, שרית קרופקה ואירית אברמוביץ

אוצרות: אילת הרצולף, נטע הבר

פתיחה 2.5.2025 | נעילה 10.10.2025

קומת המשרדים הישנים בכפר יהושע

אתר בית חנקין beithankin.org

צילומים | צוות בית חנקין ושי אדם

כל הזכויות שמורות לעמותה לקידום בית חנקין בכפר יהושע



שנתיים עברו מאז התערוכה "זמן אמת" שהוצגה כאן בקומת המשרדים במאי 2023 כתגובה למתרחש באותה עת – בארץ, ל"מהפכה המשפטית" ולמחאה העממית שקמה בעקבותיה.

לקראת התערוכה "זמן אמת 2" הוזמנו שוב, כאז, שבעה עשר אמנים ואמניות לבטא את חשי לבם וליצור עבודות חדשות במקום ובזמן אמת. בתערוכה לוקחים חלק גם אמני תכנית "שהות האמן" של בית חנקין, הפועלים במקום.

טיבן של יצירות אמנות - שהמציאות מחלחלת לתוכן, במודע או שלא במודע, והיא משתקפת אלינו מן הקירות במלוא מותכבותה. כל אמן ואמנית, על פי מזגם ודרכי הבעתם, מבטאים את נקודות מבטם האישיות, המתלכדות יחד לתמונה רבת רבדים של מצבנו הלאומי, החברתי והרגשי. העבודות המונומנטליות משקפות רגשות של אימה ובעס, תקווה מהוססת וחששות כבדים מעתיד לא בחר. מופיעים בהן, בין השאר, דימויים מן המלחמה, אזעקות ומקלטים, ציפורים, מטוסים וכטב"מים, פרחי בר, בתים בקיבוץ, ביטויי מחאה, ולצידם דימויים העוסקים בזהות עדתית ולאומית. ברבות מן היצירות מופיעים אזכורים מתולדות האמנות, המוסיפים להן רובד תרבותי והקשר היסטורי.

בתקופה של שיח ציבורי מתלהם ונטול קשב, הקמת התערוכה לזוהה בדיאלוג ער בין השותפים לעשייה, ובדיון בשאלות נוקבות אודות פרשנות יצירת האמנות וגבולות חופש הביטוי. המהלך הייחודי של אוצרות ויצירה תלוית מקום בזמן אמת, בעת מלחמה ושבר, מציף שאלות עקרוניות אודות מקומם, תפקידם ואחריותם של אמנים ואוצרים במרחב התרבותי, החברתי והפוליטי.

וְהָאָרֶץ תִּשְׁקֹט. עֵין שְׁמַיִם אוֹדְמָת

אוריין יעקובי

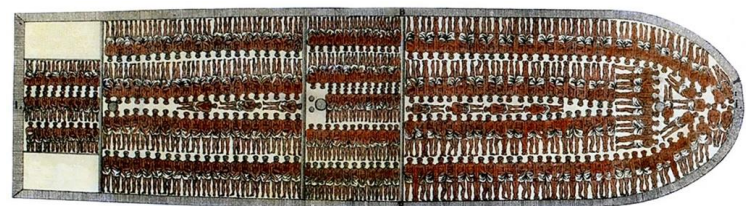
אורן עילם

מרב סודאי

יוחאי יחזקאלי

רזאן שמי

רחל נמש



בעבודה זו ממשיכה יעקבי את עיסוקה בדימויים של מצבי חירום ומצוקה. כאמנית צעירה שהספיקה לחוות מאז תחילת לימודי האמנות מגיפת קורונה, סגרים, מלחמה, מהומות רחוב ומצבי חירום ללא הפסקה, היא חוקרת בעבודותיה ביטויים של ערעור, תלישות, וחוסר ודאות.

בתערוכתה הקודמת התבססה יעקבי על איורים מתוך עלון הנחיות לשעת חירום במטוס, והאיורים הנאיביים היוו נקודת מוצא אמנותית ליצירה.

עבודת קיר זו מתבססת על איור מ-1790 של ספינת העבדים Brooks, המתאר את אופן הובלתם של החטופים האפריקאים בבטן האונייה, כסחורה או כמטען ולא כבני אנוש. במבט ראשון נראה האיור כדגם נאה של בד אורנומנטלי שיבטי, ורק במבט מקרוב מתבררת האימה.

הספינה המיטלטלת בים מהווה נון-טריטוריה, ושום אדמת מבטחים איננה מחכה לנפשות המעונות שהשליטה בגורלן נלקחה מהן.

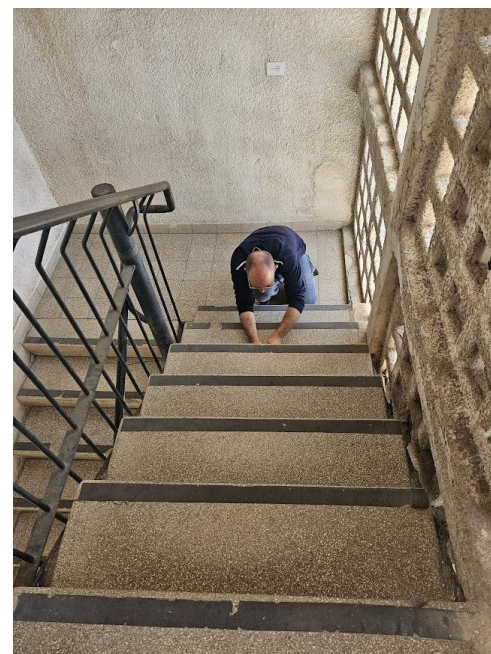
צבע הבסיס בעבודותיה הקודמות וגם בזו – צבע צהוב פולט אור, שבשל תכונתו לזהור בחושך - משמש לסימון שבילי כניסה ויציאה במקלטים ציבוריים. ברגעים בהם מוחשך החדר – מחשיכים פרטי הציור ורק אור החירום הצהוב זוהר, מתריע מפני סכנות ומאיר את הפחדים.



אורן עילם
מגש, 2014

גרפיטי (התזה על שבלונה)

אורן עילם הוא אמן רחוב, משורר, מעצב תעשייתי ומרצה לאמנות. הוא נודע בהצבתם המחתרית של שיריו במיקומים יוצאי דופן במרחב הציבורי, על ידי הטמעתם בחפצי רחוב כגון שלטי תנועה, שלטי תחנות אוטובוס וגני שעשועים, ולא מושך ידיו גם מגרפיטי "מסורתי" בהתזת שבלונה.



מגש

אני רוצה,
שאלתרמן יבוא,
עם מגש הפסוף שלו,
ועליו
מנחת
משמעות.

OREN AILAM



אורן עילם, שמיים בוגדניים, 2025, חיתוך ויניל

מרב סודאי הפוכות, 2025

גואש וגירי פסטל על בד



החלל הקטן והצפוף שבחרה סודאי לצייר בו משרה תחושת קלאוסטרופוביה ומחנק, כמו במערה או במחילה תת קרקעית חשוכה. שתי הדמויות הן דיוקן עצמי מוכפל של גוף האמנית, כמהלך אמנותי של הזדהות פיזית ונפשית. הדמויות הפוכות ומשלימות, עוטפות ומכילות זו את זו בתוך מערבולת אש.

סודאי מרבה לשלב בציוריה דימויי נשים מתרבויות עתיקות מהמזרח הקרוב, בעיקר ממצרים ומיוון. הדמויות ב"הפוכות" חובקות כדי חרס מסורתיים, ומצוירות בצבעי אדמה, המזכירים ציורים על קירות או על כדים מן העת העתיקה. הכד היה מוטיב מרכזי בתרבות יוון ורומי העתיקות, וגם באיקונוגרפיה של ימי ראשית הציונות בארץ הוא היווה דימוי משמעותי, שסימל את התחדשות חיי העם בארץ התנ"ך. חלוצות צעירות היו מצטלמות "כמו רבקה ליד הבאר" בתלבושת ערבית מסורתית כשהן נושאות כד*, ודימוי הנערה והכד הופיע מאז בכל תחומי האמנות ואף הוטבע על מיגוון חפצי נוי שימושיים.**

כמו בעבודת קולאז', האמנית לוקחת דימויים טעונים בתוכן היסטורי ותרבותי, מפרקת ומחברת אותם מחדש אל עצמה ואל המציאות העכשווית.



*בתצלום: אירה קוך בתלבושת מסורתית ערבית, צילום סטודיו, 1920-1926, סימול IL-INL-YBZ-0167-746 יד יצחק בן צבי (ישראל נגלית לעין), אוסף אשר ואירה קוך, ובתם יהודית קרן.

**נורית כנען קידר, הכד ודימוי הנערה והכד כביטוי לזהות ישראלית בימי ראשית המדינה. מתוך הקטלוג: ארץ חפץ, אומנות ועיצוב במתכת בשני העשורים הראשונים למדינה. מאוסף ויקי בן-ציוני, הוצאת מוזיאון ארץ-ישראל, תל-אביב, ויד יצחק בן-צבי, ירושלים, 2006





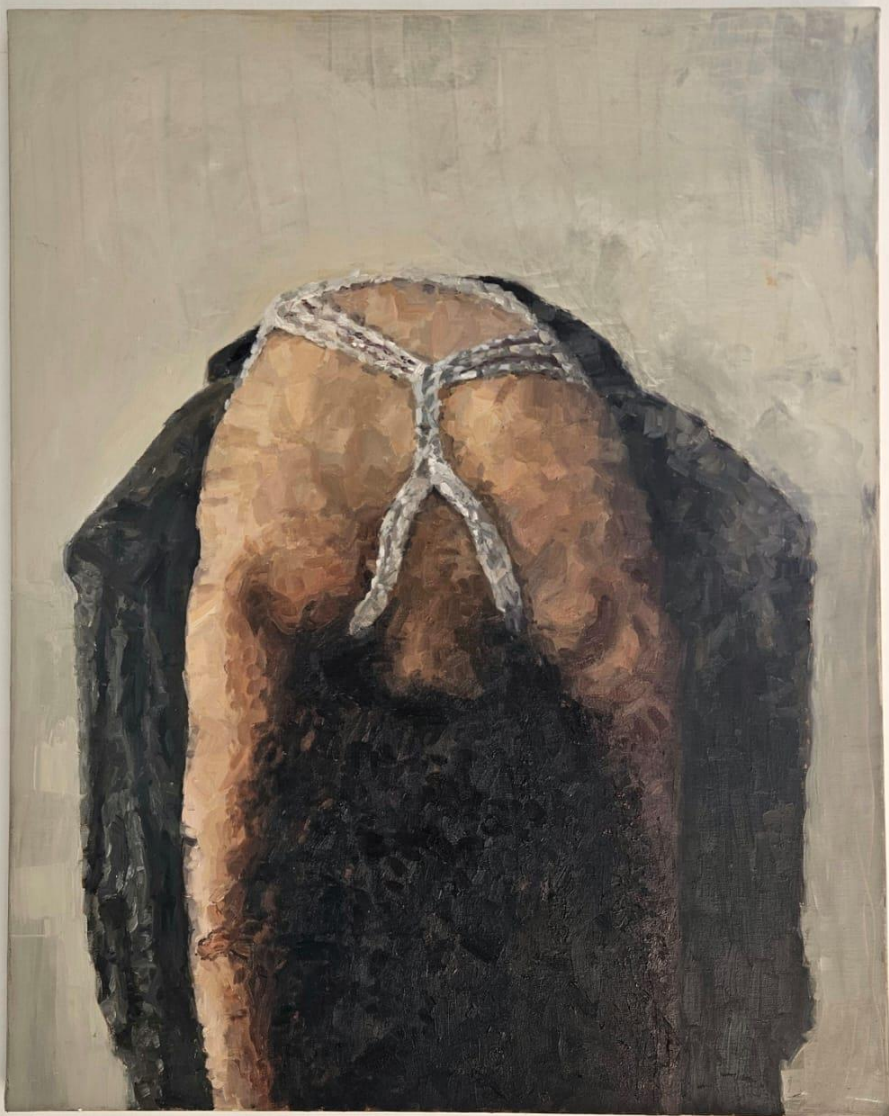
יוחאי יחזקאלי

עם הראש בקיר, 2025

שאריות ברזל ממוחזר

יוחאי יחזקאלי גדל במשפחה חקלאית בכפר יהושע, ולאחר מספר שנים בהן חי בערבה ועבד כמסגר, הוא שב לכפר ויוצר בברזל.

כל חקלאי מכיר היטב את ציפורי השיר המקננות בעצים ובמבני המשק, ואת להקות הציפורים הנוודות שמגיעות באלפיהן אל השדות, אל מאגרי המים, ואפילו אל האבוסים של הפרות. אך ציפורי הברזל הממריאות יומם וליל, מאז קום המדינה, מבסיס חיל האויר הסמוך - וביתר שאת בעתות מלחמה - מחרישות את ציוץ הציפורים, את איוושת הרוח בעלים ואת קולות הילדים.



רזן שאמי
"ויקטור אריזות", וידיאו 2 דקות
ללא כותרת, שמן על בד

האמנית משתפת בתכנית שהות אמן בבית חנקין, וחלק מעבודותיה המוצגות בתערוכה נמצאות בתהליך עבודה.

הווידיאו "ויקטור אריזות" מציג רגעי מעבר אינטימיים מתוך חוויית המעבר שלי משלומי לנהריה, בתקופה שבה עיר המגורים הפכה לאזור מאוים במלחמת חרבות ברזל. אני סוחבת ארגזים כבדים לבדי, תנועה של מאמץ פיזי שמשתלבת עם תהליך רגשי של שינוי. הגוף, בשפתו הפיזית, מעביר את חוויית המעבר, את ההתמודדות עם כובד, את המתח הפנימי שבין הצורך להיאחז לבין הצורך בשינוי.

עבודותי מבטאות את הקושי הפיזי והנפשי של תהליך המעבר, לא רק במובן הגלוי של סחיבת ארגזים כבדים, אלא גם במאבק הפנימי המלווה כל צעד בדרך. המעבר שלי מוצג כאן כמעשה של שימור ושינוי, התמודדות עם הזיכרון ועם הזהות העצמית, שמרגע לרגע מתעצבות מחדש. במרכז העבודות שלי נמצא הגוף - לא כדימוי בלבד, אלא כמרחב חי של זיכרון וחוויה. הגוף נושא את עקבות המעבר, את החיכוך שבין הפרטי לקולקטיבי, את המתח בין שייכות לניכור.

היצירה שלי מתרחשת במרחב הביניים שקיים במעברים בין בתים, ערים, קהילות וזהויות. בתקופה קצרה חוויית שינויים דרמטיים, שדרשו ממני הסתגלות מתמדת. שינויים אלו אפשרו לי לבחון את פעולת הגוף בתוך המרחב, כמעשה של שימור ועיבוד מחדש. דרך הפעולה האמנותית אני עוקבת אחר תנועת הזהות, בין יציבות לפירוק, בין חופש לגבולות, ומנסחת מרחב שבו גם המעבר עצמו הוא מקום.

רחל נמש

גוף הזמן, 2025

פחם ופסטל יבש על קיר



רחל נמש מרבה לצטט בעבודותיה דימויים מתולדות האמנות האירופית, בעיקר מתקופת הברוק והתסנס באיטליה. בציור זה ניתן לזהות דמויות מכונפות מצירי רפאל וטיציאן, מרחפות בין כטב"מים והריסות מבנים עתיקים וחדשים. דימוי הנער השוכב במרכז לקוח מפסל הלניסטי מהמאה ה-3 לפנה"ס. העבודה על הקיר נמשכה כשבועיים, בתהליך דינמי שבו דימויים הופיעו והתפתחו, נמחקו ונעלמו, ושוב נרשמו בשינוי מקום או צורה, בהשפעת מצב הרוח והמזג בזמן אמת.

כותבת האמנית:

"זהו ציור שנרשם בחריטה ובמחיקה, זיכרון שמצייר את עצמו ונמוג, וחוזר חלילה.

הציור הוא ביטוי לאובדן ולארעיות. רישום פחם על קיר, שנידון מראש להיעלם – כמו תרבות, כמו זיכרון.

הדמויות בציור נעות באלכסון של תודעה מתפרקת, בין שארית של תנועה לקריסה פנימית.

במרכז הציור – דמות נשית מוכרת ממשפחות החטופים. דמות ממשית

שהולכת ומתמוססת אל תוך ההיסטוריה החזותית, נבלעת בציטוטים

אמנותיים ומתמזגת עם הזמן ההולך ונשכח."



תַּעֲמִיעַם לְאֶטָה
עַל גְּבוּלוֹת עֲשִׁנִּים.

מאי דאעס

סימה לוין

נורית גור אריה (קרני)

ארז אוזן

אסף רהט



מאי דאעס תודעה גבוהה, 2021-2020

שמן על בד, טריפטיך

מי דעאס

وعی اعلى 2021-2020

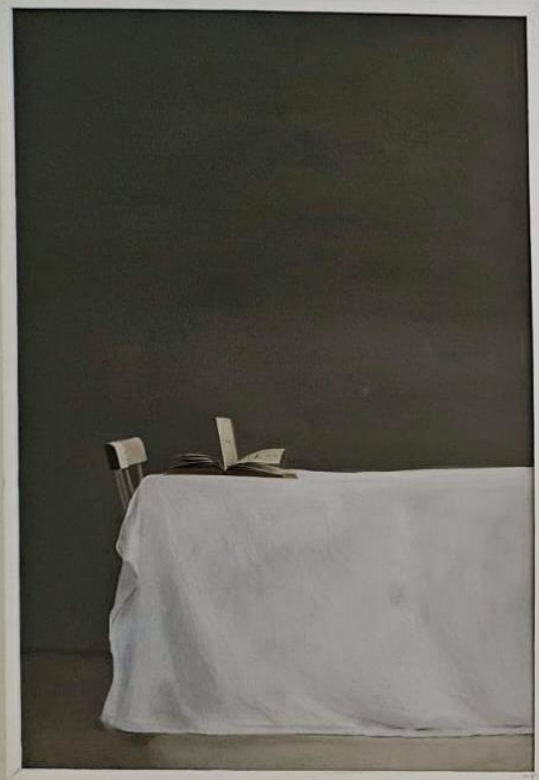
زیت علی قماش . خماسیه

הציירת מאי דאעס חיה ויוצרת בטירה. בציוריה היא בוראת עולמות של יופי חלומי, בסגנון שנע בין מציאות ריאליסטית לבין סוריאליזם פנטסטי. באופן עדין ומרומז, תוך שימוש בסמלים ואלגוריות, היא עוסקת בקשיי החיים ובמורכבותם.

ביצירה זו עוסקת דאעס בנושא מרכזי בעבודותיה – מעמדה ותפקידה של האשה במשפחה ובחברה, כאשר האתגרים והקשיים עוברים מדור לדור, מאם לבת. בציור נראית אשה צעירה במבט מן הגב, כאובייקט למבט בוחן ושופט. על כתפיה מוטלים עול גדול ואחריות רבה, על כל ענייני הבית והמשפחה. הצבע הלבן מייצג את חובתה לטוהר, בו תלוי כבודה של המשפחה. בדידותה של האשה בציור איננה מעידה על חולשה, נהפוך הוא. היא חזקה דיה להתמודד לבד עם קשיי החיים.

השולחן – הוא מרכז הבית והמשפחה, סביבו מתקבלות ההחלטות החשובות. הוא מייצג את החיים וגם את המוות*. בקצה השמאלי של הציור מונח ספר הקוראן – המסורת, החוק, הסמכות. ומימין לאשה – מרחפת נוצה באויר, קלילה וחופשייה מחוקים ומגבלות.

*עפ"י המנהג, מניחים את גופת המת על שולחן לפני הקבורה





סימה לזין

חיה רעה ניזונה מפחד, 2025

מיצב רישומי

טכניקה מעורבת, חיתוך עץ, רישום גיר ואקריליק

דרך כניסה צרה מובל הצופה אל עבר דמות ענק, המוליכה ארבעה כלבי שמירה אימתניים - יצורים זועמים הנאמנים לרצונו של אדונם, או מובילים אותו בעל כורחו? על גבי קיר עץ נחרטו שרידיה של עיר חרבה, ומצדו השני, נסתר מעט, מופיעים חיתוכי עץ של כלבים או של זאבים המשוטטים אבודים בין ע"י חורבות.

הרישומים וחיתוכי העץ האקספרסיביים יוצרים מרחב מטאפורי, הנראה כזירה של בימת תיאטרון, ובו מופיעות סצנות המתארות את מחיר שלטון הדיכוי, העריצות ושכרון הכוח, כשלצידן נוכח כל העת - הפחד. המיצב עוסק במכניקת הכוח ובתוצאותיה - לא במופע הגלוי של הדיכוי, אלא במבנה החברתי שמאפשר אותו. מתי הופך אדם לרודן, ומתי הופך לנתין צייתן? מתי הוא בוחר לאחוז ברצועה ומתי להיגרר אחריה?

היצירה מתכתבת עם מסורת הרישום הביקורתי והאקספרסיבי, ומשלבת בין תחומי יצירה שונים - חיתוך עץ, ציור, תבליט וחלל - כדי לייצר חוויה טוטאלית, נפשית וגופנית.

המיצב פונה למי שמבקשים לחשוב מחדש על תפקיד הדימוי, תפקיד המבט, ותפקידנו כצופים בתוך מציאות של קריסת סמכויות שלטוניות ומוסריות.

ואני שואלת: מה כוחה של אמנות בזמן אמת?

סימה לזין, כפר יהושע



**"[...] שותקים ומפוחדים חזרו בעלי החיים אחד אחד אל האסם. כעבור רגע חזרו גם הכלבים. בתחילה לא יכול אף אחד להעלות בדעתו מאין באו היצורים האלה, אבל החידה נפתרה חיש מהר: אלה היו הגורים שלקח נפוליון מאמותיהם וגידל בחשאי. אף-על-פי שעוד לא הגיעו למלוא גודלם, כבר היו כלבים ענקים, ואכזרים למראה כמו זאבים. הם נשארו קרובים אל נפוליון, וראו שהם מכשכשים לו בזנבותיהם ממש כמו שנהגו שאר הכלבים לכשכש לאדון ג'ונס.
"[...]"**

מתוך הספר **חוות החיות**, ג'ורג' אורוול, (1945), עמ' 36, עם עובד, בתרגום אברהם יבין, (מהדורה 2013)





נורית גור לביא (קרנו) הטבע בשלו, מרץ 2025

צבע שמן על בד מוצמד לקיר

הזמינו אותי לצייר על קיר במשרד שבקצה המזרחי, מעל הצרכנייה. מהחלון נראה המרכז של הכפר. משעות הבוקר עד שעות הצהריים יש המולת ילדים וטרקטורים. עכשיו שקט. רק מטוסים חורשים את השמיים ברעש מהיר. מפחיד.

אני מציירת פרחי בר על בד שחור מתוח על הקיר. ארבעה קירות. אוספת יופי, ושות לת על הבד השחור, חרצית, נורית, סייפן התבואה, חוטמית, תורמוס כחול.

למקום הזה יש ריח מיוחד במינו, הריח שהיה בבית של סבתא שלי. אני מחזיקה את התשוקה הזו לפרחי הבר שעברה אלי מאימא שלי, שהייתה הילדה הבכורה בכפר יהושע, תלמידתו של מנחם זהרוני - מורה ומחנך, שנטע בילדי הכפר את החלום הציוני שלו ואת התשוקה העזה שלו לטבע של המקום הזה, שיופי וכאב ספוגים בו.

מאז שנת 2004 אני מציירת פרויקט מתמשך, "פלורה פלשתינה", מעין יומן של פרחי בר מקומיים. יומן הקשור בזמן ובמקום, ובהשראת הציירות הבוטניות רות קופל וברכה אביגד לוי, שציירו באמצע המאה הקודמת את פרחי הבר של הארץ. המסע לאורך עשרים השנים שינה צורה, אבל שומר על מספר עקרונות שקבעתי לעצמי: הציור נעשה רק בסטודיו ולא בשדה, כשאני מחזיקה ביד שמאל את הצמח ומציירת מהתבוננות. תמיד יופיע ברישום שמו הבוטני העברי, וזמן הציור. גם בשמות הפרחים יש מטען אידיאולוגי הקשור למקום.

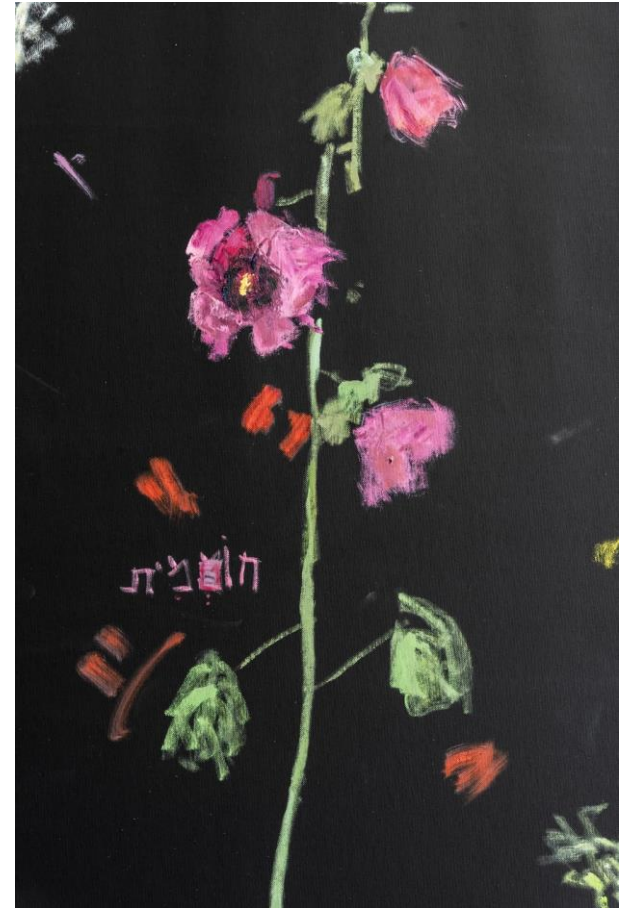
במהלך הציור נשביתי בתשוקה אל היופי השברירי של פרחי הבר שמגיחים כל שנה, עולים מתוך האדמה, לא משנה מה התנאים האישיים, הסביבתיים, הפוליטיים - הם בשלהם. צומחים, פורחים, נובלים.

בעבודה במקום, היה לי חשוב לצייר את הפרחים שפרחו בזמן אמת - מרץ 2025. אספתי את פרחי הבר, אסורים ומותרים, בדרך לכפר יהושע.

האביב היה מאד קצר השנה.









ארז אוזן

לאחרונה, 2025

שמן על בד, 210/280 ס"מ

לארז אוזן סגנון ייחודי, המשלב יחד דימויים שטוחים מעולמות האיור והקומיקס, משיכות מכחול אימפרסיוניסטיות, וצורות ריאליסטיות בעלות עומק ונפח. גם הצבעוניות העזה והעשירה מרחיקה את הציר ממחוזות הריאליזם, ויש תחושה שאנו צופים בהתרחשות דמיונית, דמוית חלום, ללא תפיסה ברורה של חלל וזמן.

אוזן מרבה לשלב בציוריו דימויים אוטוביוגרפיים מסביבתו הקרובה, כמו ביתו בקיבוץ, חצר הסטודיו שלו, ובני ובנות משפחתו. בציור המונומנטלי "לאחרונה" המוצג בחלל קטן, מכניס אותנו האמן אל תוך המרחב הפרטי שלו, כמו מבט אל חצר השכנים ביום חול פסטורלי ושקט. רק במבט שני מתגלים הפרטים הקטנים, ומתברר כי אין "מקום בטוח". חצר הבית היא מרחב בלהות, ואנו מצויים בסיוט שבו אין בכוחנו להגן על היקר לנו.



אסף רהט ללא כותרת, 2025

אקריליק, טמפרה, פסטל וקולאז' על בד



אסף רהט פועל בתוך מסורת אקספרסיבית. הוא ניגש אל בד הציור באופן ספונטני, ללא סקיצות ותכנונים, ופועל "ממעמקי הבטן". בעבודותיו הוא מרבה לצטט דימויים מתולדות האמנות, בהתאם להקשר הרעיוני או האסתטי.

לעבודה זו הוא ניגש עם מטען רגשי כבד שצבר במהלך שנתיים של הפגנות, אליהן נהג להגיע עם שלטים שצייר ובהם דימויי מחאה מוכרים מתולדות האמנות. חלק מאותם שלטים משולבים בציור זה, וניתן לזהות בהם ציטוטים מציורי גויה, ברויגל, בויס ועוד.

את פְּרָץ האלימות ששטף את הארץ מבחוץ ומבפנים מתאר האמן באופן מטאפורי, כחלל גהינומי בוער שהמוות שולט בו. מקור השראה חשוב לסצינת אימים זו הוא הציור **נצחון המוות** מ-1562 של פיטר ברויגל האב, שתוארו בו חורבן, גולגולת ושלדים, והוא נחשב לאחד מחזיונות הזוועה המונומנטליים של תולדות האמנות.

הגולגולת במרכז הציור מאזכרת את המחזה "המלט" של שייקספיר, שם ניהל הנסיך עם גולגולת אביו שיח מעמיק בשאלות מוסריות ופילוסופיות. איזכור של גולגולת ושלדים אינו מתייחס בהכרח לאסון דיסטופי, ולעיתים הוא מצביע דווקא על מעגל החיים הטבעי של חיים ומוות, נבילה ולבלוב. גם חזון העצמות היבשות של הנביא יחזקאל הוא הבטחת גאולה שמתחילה בתיאורי מוות וחורבן.

עבודותיו של רהט עוסקות בחזיונות מיסטיים ודתיים שחלקם קשים לעיכול, אך תמיד יש בהם פתח לגאולה, כמו שריפת יער שטמונה בה הבטחה להתחדשות וצמיחה.



וְאָמַר תִּעְמַד – קְרוּעַת לֵב אֶךְ נוֹשָׁמֶת...

אמיר תומשוב

רעי רביב

אלי שמיר

אסד עזי

שרית קרופקה ואירית אברמוביץ

הפרש החמישי

אמיר תומשוב

וְאָשַׁב וְאָשָׂא עֵינָי
וְאָרָא
וְהָיָה אַרְבַּע מְרֻכְבוֹת יֵצְאוֹת...
בְּמִרְכָּבָה הָרֵאשׁוֹנָה
סוּסִים אֲדָמִים
וּבְמִרְכָּבָה הַשְּׁנִיָּת
סוּסִים שְׁחָרִים.
וּבְמִרְכָּבָה הַשְּׁלִישִׁית
סוּסִים לְבָנִים
וּבְמִרְכָּבָה הָרְבִיעִית
סוּסִים בְּרָדִים אֲמָצִים

/ זכריה ו' א'-ג'

אמיר תומשוב

מודל מיצב פוסט טראומה מס' 26, 2025

עץ, קרטון, פי.וי.סי, פשתן, גבס וצבע סינתטי

Post Traumatic Concept Model/Installation, 2025

Wood' cardboard, PVC, linen, plaster and
synthetic paint

הפרש ההחמישי

אמיר תומשוב

ואשב ואשא עיני
ואראה
והנה ארבע מרכבות יצאות...
במרכבה הראשנה
סוסים אדומים
ובמרכבה השנית
סוסים שחורים.
ובמרכבה השלישית
סוסים לבנים
ובמרכבה הרביעית
סוסים ברדנים אמצים

/ זכריה ו' א-ג'



ארצה לכתוב כאן דבר מה על הייאוש והכאב הקיימים בעולם.

הכאב הוא איבר מאיברי החיים, אך בו בזמן חוצים לשכוח את העובדה הזו או להציגה כחסרת. כל הגרסאות של מיתוס הגירוש מגן האדון – המקום שלא יודע כאב מהו – הן נסיונות להסביר את הכאב בעולם נכמול; זהו ההגיון העומד מאחורי המצאת הגיהנום, הממלכה השכנה, ממלכת הכאב כעונש. כך גם עניין הקורבן, ולימים – הרבה יותר מאוחר – גם עקרונ הסליחה וההצדקה שלו. יהיו אשר יאמרו כי הפילוסופיה החלה בשאלה מדוע יש כאב.

הכאב המתלווה לחיים בעולם של היום הוא אולי, מכמה בחינות, חסר תקדים.

אני כותב שורות אלה בלילה, אף על פי שהשעה היא שעת יום, אחד מימי ראשית אפריל 2025. כבר כמעט שבוע ימים ששמי העמק כחולים. מדי יום השקיעה מתאחרת מעט, ומדי יום היא יפה ומפוארת. חששם של רבים הוא שצבאות העולם יפתחו בקרוב מאד במלחמת 'מעל' נגד איראן, אחרים מקווים שניתן למנוע אותה. בתוך הטווח שבין ההחלטות המוצהרות לבין השיקולים החשאיים, הכל נותר בערפם, שכן שקרים מעניקים הכשר לשיגור טילים. אני כותב בלילה של חרפה.

בכל מקום ובנסיבות שונות אנשים שואלים היכן אנחנו השאלה היא היסטורית. לא ניאוגרפית. בתוך מה אנחנו חיים? לאן מובילים אותנו? מה איבדנו? איך ניתן להמשיך בלי תפיסה כלשהי של עתיד? מדוע איבדנו את האפשרות לראות את מה שמעבר לתחלת חיינו? – המומחים המצויינים בארטיילריית המינוחים יאמרו: גלובליזציה, פוסטמודרניזם, המהפכה באמצעי התקשורת, כלכלה ליברלית. מושגים טאוסולוגיים וחמקמקים. לשאלה הכאבת "היכן אנחנו?" תשובת המומחים היא המלמול "בשומקום!" ועם זה אני נוטה להסכים.

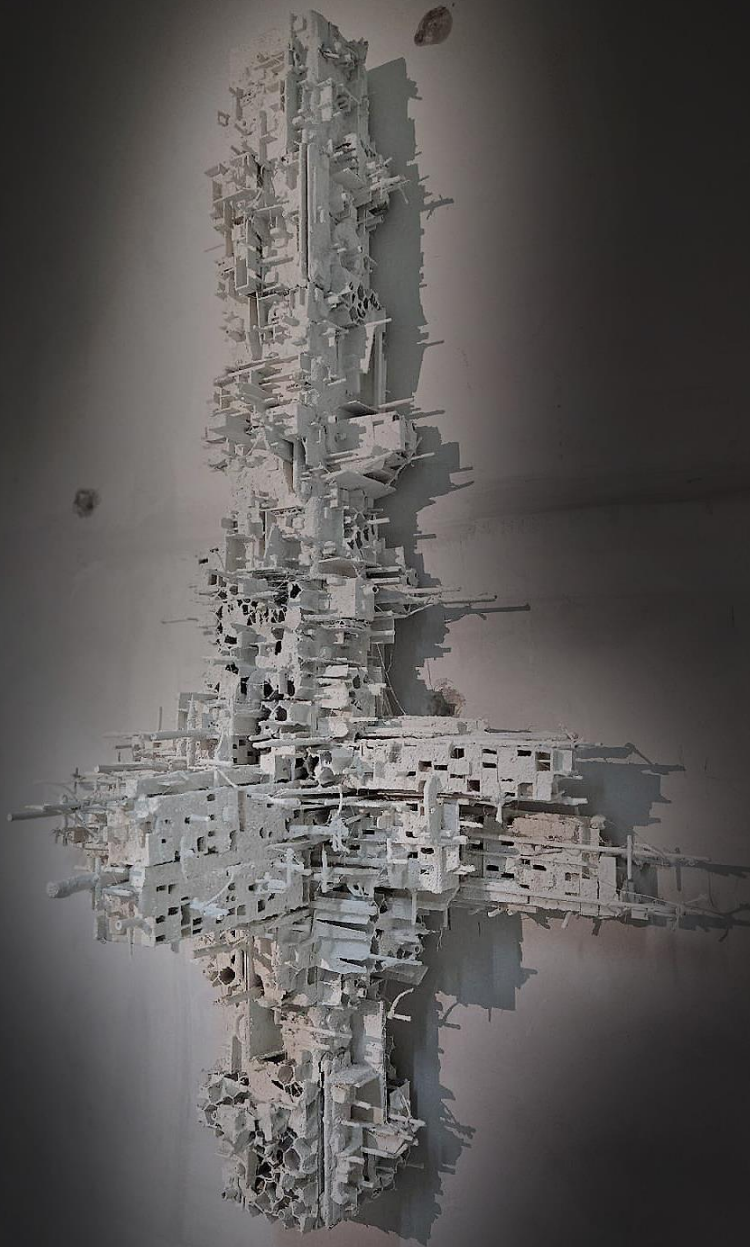
האם לא כדאי להתבונן ולומר במפורש כי ההווה שאנחנו חיים בו הוא התווה ובוהו החדני ביותר – בגלל הפורריות שלו – שהיה מעולם? הייאוש ראשיתו בהתעלמות מן האפשרות – שכולנו מכירים בה, אך בשל קוצר יד דוחים אותה מעלנו – להכחית חלק ניכר של הסבל, או למנוע אותו, לו היו מתקבלות כמה החלטות ריאליזיות, משוטטות יחסית.

אני כותב בלילה, אבל מול עיני לא רק נוכחותה של הרודנות. לוכך היה, מן הסתם לא היה לי האומץ להמשיך ולכתוב. אני רואה בני אדם ישנים את שנתם, או מלאי מרץ, או קמים לשתות מים, לוחשים את תוכניהם או את פחדיהם, עושים אהבה, מתמללים, מבשלים כששאר בני הבית ישנים. אני מחזיק בידי את השלט למנוסה מן ההווה ומפליג עם תנועת הזמזום בין ערוצי הסליזיה שכוחי האל, אלו התלת-ספרתיים, שאף אחד לא מתעניין בהם. אני רואה אופי עונות בטהרן; בסרדיניה אני רואה את רועי הצאן החוששים משורדים, ישנים ליד עדריהם; ברובע הברליטי פרידריכסהיין אני רואה איש בפינה מחזיק בקבוק בירה וקורא היידגר, וידיו נראות כשל מועל; אני רואה סירה קטנה ובה מהגרים בלתי חוקיים סמוך לחופי ספרד ליד סיצ'ו; אני רואה אם במאלי, שמה הוא איה – פירושו לא שמת אודותיה; סקירה של נהרות אסיאתיים מזוהמים מפסולת אנושית ותעשייתית של תרבות הצריכה, ומישהו רחץ באחד מהם; אני צופה ומאזין לכתבה על כך שבמדינת קנטאקי חוקק חוק פדראלי שאוסר על קיום משכב עם בהמה, יוש המתנגדים לחוק;

באינסטינקט התמידי של יכולת השרידה יש ערך רוחני, מעין רוח של קדושה. אני משוכנע בכך עתה בלילה יותר מכל, על אף שאיני יודע מדוע.

הדברים נכתבו בימים של לילה. במלחמה, החושך אינו בעד שום צד.

אמיר תומסון





רעי רביב

אוהל שיש להורידו, כך מסבירה המשטרה, 2025

מורידים אהל, 2025

אוהלים מחכים להפלתם, 2025, פחם על נייר

צומת התשבי (אביב 2025), שמן על בד

רעי רביב מרבה להשתמש בדימויים הלקוחים מצילומי עיתונות עכשוויים כנקודת מוצא לצירוי. בעבודות המוצגות כאן, שנעשו במסגרת **תכנית שהות אמן בכפר-הושע**, התבסס רביב על צילומים שמצא בארכיון בית-חנקין. בין החפצים האישיים מעזבונו של יהושע חנקין השמורים במקום, התגלה אלבום תמונות מן הימים הראשונים להקמת המושבה יקנעם - אלבום שנשלח לחנקין ע"י מייסדי המושבה כמתנת הוקרה על רכישת אדמות המקום. בחלק מן הצילומים תועדו תושבי מאהל בדואי שהיה נטוע במקום, כשהם מוחים כנגד פינויים. שמות הצורים לקוחים מתיאורי התמונות באלבום, כפי שנכתבו תחתיהן בכתב יד.

במישור האחורי של הצורים נראה הנוף במבט מכפר יהושע לכיוון דדום: מישורים רחבים למרגלות תכס הכרמל הנושק לכסי תמות מנשה והרי אפרים - נוף שראה בשתיקה אלפי שנות היסטוריה אנושית על גלגליה, על תפארתה ועל עוולתיה.

שתי סדרות העבודות נוצרו כאן, בסטודיו של רביב בתכנית שהות האמן שבמקום, והן נמצאות עדיין בתהליך עבודה.





אמא ואבא, דיפטיך, 2025

אלי שמיר, אבא, שמן על בד

אסד עזי, אמא, אקריל על מצע נשורת עץ, קולאז'

150/100 ס"מ כל אחת

הרעיון לעבודה משותפת עם אסד עזי עלתה בדעתו של שמיר בעת ששניהם הוזמנו להרצות בכנס החברה הפסיכואנליטית בירושלים, אודות דמויות האב והאם ביצירותיהם. שני האמנים, ילידי הארץ בני אותו גיל, בעלי מקום של כבוד בקאנון הציור הישראלי, מורים ומחנכים לציור ואמנות מזה שנים רבות. ציורי "אם האמן" ו"אב האמן" הם נושא מוכר בתולדות האמנות, כחלק מביטוי אוטוביוגרפי אמנותי. במקרה של עזי ושמיר, בנוסף למניע הרגשי - העיסוק בהורים מבטא גם את הזהות הלאומית שלהם, ואת שורשיהם התרבותיים וההיסטוריים. כאשר הם בוחרים להציג עבודה משותפת דווקא בימים אלה, הם מרחיבים בכך את מושג ה"משפחה" לכל צאצאי אברהם ושרה, יצחק וישמעאל, ולכל משפחת האדם באשר היא.



אסד עזי, יליד שפרעם, יתום צה"ל מגיל חמש, הרבה לעסוק בציוריו בדמויות הוריו: האב החסר, והאם - שבתוקף הנסיבות הפכה להורה הדומיננטי בחייו. בכחמישים שנות יצירה הוא בחן את זהותו העצמית המורכבת כישראלי בן העדה הדרוזית, וכאמן שיוצר על קו התפר שבין התרבויות - הערבית, הישראלית והמערבית. יצירותיו נותנות ביטוי תמטי וסגנוני לשפע - וגם לקונפליקט התרבותי שבתוכו הוא חי ופועל: אורנומנטיקה מזרחית, מודרניזם מערבי וצבעוניות עשירה.

המילה "אמא" מופיעה בראש הציור בלטינית - שפה מתה שאין מדברים בה עוד. שמה הפרטי של האם מופיע בתחתית הציור בערבית ובאנגלית, סביב מפית סרוגה מעשה ידיה.

אלי שמיר, יליד כפר יהושע, בן הדור השלישי למייסדי המושב. יצירתו קשורה קשר הדוק עם נופי עמק יזרעאל ואנשיו, כמקום קונקרטי ומיתולוגי.

בציוריו של שמיר לאורך השנים הצטייר אביו כעובד אדמה חסון בגופו וחזק ברוחו. דמותו צוירה תמיד חזיתית וסימטרית, וביטאה מופת של חריצות וערכים, אב כל-יכול שקשה לעמוד ברף הערכים שהציב. רק לאחר שנפטר, הבינו בני המשפחה כי סבל מטראומה בעקבות מלחמת השחרור.

בניגוד למנהגו, שמיר לא צייר את הדיוקן מתוך התבוננות ישירה, אלא מתוך ציורים של אביו משנים קודמות. גם סגנון הציור שונה מן המוכר, והריאליזם התפרק לתנועות מכחול מהירות ואקספרסיביות.



שרית קרופקה, אירית אברמוביץ

זיהוי שווא, 2025

הקתנה רב ערוצית

במהלך מלחמת "חרבות ברזל" התנדבו האמניות לקחת חלק בפיתוח מערכת שתלמד מכונה כיצד להבדיל בין ציפורים לבין איומים בשמיים. במסגרת פרויקט זה עסקו שתיהן, כצלמות טבע, בזיהוי ותיעוד של ציפורים שקלטה מצלמה ברצף נתונים אינסופי. בתום המשימה, עלה בהן רצון להפוך את מאגר הנתונים החזותי לחומר גלם אמנותי במסגרת פרויקט שהות האמן בבית-חנקין.

בעבודה הראשונה בפחיקט, **נתונים 1.2** – הן חקרו את המתח והדיאלוג בין שני אופני הראייה: בין החוויה האנושית של התבוננות במעוף הציפורים, לבין חוויית ההתבוננות במידע מסודר שנוצר עבור המכונה.

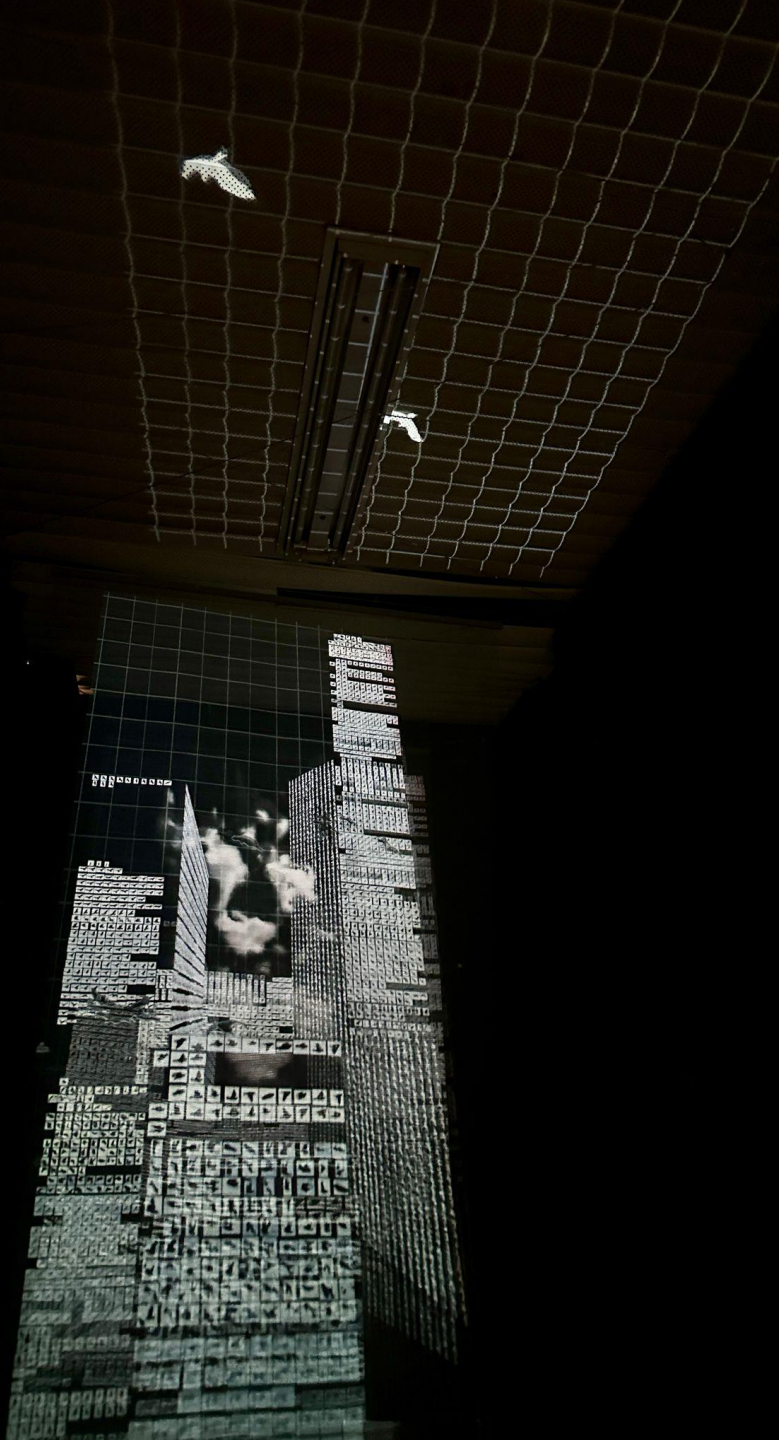
האם שתי הפרספקטיבות נמצאות בתחרות, או שהן משלימות זו את זו? האם אמצעים טכנולוגים שאנשים מפתחים כמו מצלמות, סריקות תלת ממד ומחוללי דימויים רק מחקים, או גם מרחיבים את הראייה האנושית? האם אנו יכולים לקלוט תמונה באופן "נקי", או שהפרשנות היא חלק מובנה בראייה? ומה המשמעות של "ללמד מכונה לראות"? העבודה הזמינה את הצופים לחשוב מחדש על הגבול בין האנושי למכונתי, במיוחד בעולם שבו מכונות לומדות באמצעות נתונים שאנשים בחרו וסידרו עבורן.

כותבות האמניות:

”במיצב אנו חוקרות ייצוגים של מאפייני המעוף בשמיים דרך אופן התנועה שלו במרחב. אנחנו חוזרות וממיינות נתונים, בעזרת אמצעים טכנולוגיים, כדי שהמכונות יוכלו להפיק מהם את הנדרש. המכונות מכניסות את שפע המידע לתבניות מסודרות, אך גם בצורתו המאורגנת - המידע נשאר מעבר ליכולת האנושית להכילו.

בתקופה בו אנו חיות, איננו מאמינות עוד לנרטיבים. בתהליך של חיפוש האמת בתוך עובדות אובייקטיביות, אנחנו מוצאות את עצמנו טובעות בנתונים. אנחנו ממשיכות לחפש את הנרטיב בתוך שפע הנתונים שהמכונה מייצרת. אך מיון המידע ותיוג מייצר תמה נוספת של נתונים, וגם הקטגוריות המסודרות רבות מלהכיל, והן גולשות וממלאות כל מקום אפשרי.”

תודה מיוחדת לאיל קרופקה על שיתוף הפעולה שאיפשר את המיצב הזה



הגלריה לאמנות בבית חנקין בכפר יהושע

בחלל התצוגה האלטרנטיבי הזמני – בקומת המשדדים הישנים במושב

שעות פתיחה: ג', ה' 10:00-14:30, ו', שבת 10:00-13:00

לפרטים נוספים

נטע הבר 054-7474510

בית חנקין 054-9695967

אתר בית חנקין beithankin.org

