

الوقت الفع لي

זמן אמת

ציירים מגיבים למציאות בארץ בזמן אמת
רשמונ יתפאלון מע הוועע فی הוועע הפע לי

כרים אבו שקרה کریم أبو شقرة

פואד אגבריה فؤاد اغبارية

עטר גבע عتار جيفاع

שירה גפשטיין שירה جفشتين

רותי הלבץ כהן רותי هلبیس כوهن

מיכל ויטלס מיخال ويتليس

עמית קבסה עמית كبسا

עידית לבבי גבאי עیدیت لی قف ی چبای

סימה לוין סימאל ق ین

רחל נמש רاحل نیمیش

רגד סואעד رعد سواعد

אורי קלוס אורי كلوس

רעי רביב רعی راقیف

Zivink

Erezoo

אלי שמיר إلی شمیر



צילום: הראל עציון

זמן אמת الوقت الفعلي

מקבץ תערוכות בקומת המשרדים הישנים בכפר יהושע (מעל הצרכנייה)

פתיחה 19.5.2023 **נעילה** 9.9.2023

משתתפים: כרים אבו שקרה, פואד אגבריה, עתר גבע, שירה גפשטיין, רותי הלבץ כהן, מיכל ויטלס, עמית קבסה, עידית לבבי גבאי, סימה לוין, רחל נמש, רגד סואעד, אורי קלוס, רעי רביב, Erezoo, Zivnik, אלי שמיר

אוצרות: נטע הבר, אילת הרצוולף, אורנה אתקין רביב

שעות פתיחה ג', ה', ו', שבת 10:00-13:00

שעות الافتتاح الثلاثاء، الخميس، الجمعة، السبت 10:00 - 13:00

עיצוב הקטלוג מיכל שינא

להזמנת סיורים ולתיאום נגישות: 052-6286290, 054-7474510 **אתר בית חנקין** beithankin.org



מתקומה למחאה – ביטויי אמנות במרחב הציבורי בכפר יהושע

במהלך סיור קצר במרכז המושב ניתן לראות מגוון מונומנטים שהוקמו על פני מנעד זמנים רחב, החל מימי הקמת המושב (1927) ועד היום (קיץ 2023). בשדרה המרכזית ניצבים מבנים, אנדרטאות ופסלים המבטאים את האידיאולוגיה הציונית-סוציאליסטית של המתיישבים, וניכרים בהם רעיונות חדשניים של ראשית המאה העשרים, לצד השפעות אסתטיות ממסורת התרבות האירופית. במונומנטים שנבנו בשדרה בשנים האחרונות - ניתן לראות תוספת של מבט רפלקסיבי ומפוכח על ההיסטוריה המקומית.

תערוכת הציור **זמן אמת**, המוצגת במשרדי המזכירות הנטושים של היישוב, מהווה המשך למסורת התרבותית המקומית של פעולה במרחב הציבורי. התערוכה נהגתה ונוצרה מתוך תחושת דחיפות, התגייסות וצורך להגיב לאירועים שמזעזעים את החברה הישראלית בימים אלה. בתקופה סוערת ומורכבת זו של פילוג ואלימות, ניתן להבחין גם בהתעוררות יצירתית מרשימה ובאקטיביזם אמנותי במרחב הציבורי הקונקרטי והווירטואלי בישראל.

בחודש אפריל 2023 הזמין צוות בית חנקין 16 ציירות וציירים ליצור עבודות חדשות, המגיבות למצב בארץ בזמן אמת, (Site & time Specific) בתוך מרחב התצוגה האלטרנטיבי של משרדי היישוב הישנים.

במהלך החודש הם פעלו ויצרו על גבי הקירות הגדולים שבמקום, בטכניקות ציור שונות. חלק מן העבודות צוירו ישירות על גבי הקירות או על בדי ציור גדולים שנמתחו ישירות על הקיר, וחלקן הוצבו כמיצבי ציור, שנוצרו בהתאמה לתנאים הארכיטקטוניים של החלל.

תנאי העבודה המיוחדים הוציאו את האמנים מ"אזור הנוחות" בסטודיו אל חלל עבודה בלתי שגרתי, ואל קצב ותנופת עבודה מהירים, בהלימה לסערה ברחובות, ובשונה מעבודתם בימים רגועים יותר.

במהלך העבודה נוצרו מפגשים ושיח בין האמנים, ות, האוצרות ומבקרים ומבקרות מזדמנים. העבודה במקום, בצוותא ובזמן אמת, הצמיחה עבודות מונומנטליות, אינטנסיביות וביקורתיות, בעלות עוצמה רגשית רבה. השיטוט בין החדרים מאפשר, מצד אחד - שהייה אינטימית מול כל עבודה, ומצד שני - הצטברות של חוויה טעונה, המורכבת מסך כל העבודות: הצטברות שמטיחה בפנינו חרדות קולקטיביות, כסיט מודחק שפרץ מן הלא-מודע והפך למציאות.



אז'ן דלקרואה, **החירות מובילה את העם**, 1830, שמן על בד, 260/325 ס"מ. צילום: Wikiart Public Domain



פרנצ'סקו גויה, **אתה שאינך מסוגל**, 1798, תחריט, 21.5/15.1 ס"מ, מתוך הסידרה "לוס קפריצ'וס" צילום: Metropolitan Public Domain

נקודת המוצא לתערוכה הייתה הוודאות של היותנו עדים לאירוע היסטורי מכונן בזמן אמת. דימויים הלקוחים מהחדשות היומיות, לצד דימויים מתולדות האמנות ומתולדות ארצנו, מצאו את דרכם לתוך הציורים בתערוכה. בעבודות רבות מופיעות מחוות לציירים שהיו "האבות המייסדים" של הביקורת החברתית והפוליטית, כמו **פרנצ'סקו גויה** (1746-1828) שתקף בעוקצנות את השלטון המושחת בספרד, **אז'ן דלקרואה** (1798-1863) שתיעד את גבורת העם במהפכה הצרפתית, ויליאם קנטרידג' (יליד 1955) שביקר את הגזענות בדרום אפריקה, ועוד. חוטים אסוציאטיביים אלה מקשרים בין היצירות בתערוכה, ומבטאים את החרדה המתעוררת בימים אלה לנוכח מציאות, שמעידה כי ההיסטוריה חוזרת על עצמה מבלי שנלמד לקח, ועל נצחיותם של חולשות אנוש ותאוות שלטון. לצד אלה, באה לביטוי בתערוכה גדולתה של רוח האדם, שניעורה בעתות שבר ומתגייסת למאבק הירואי על הישרדותה.



קורץ צהוב מתוך האפלה

(יהונתן גפן)





צילום: אילת הרצולף

מטר קדימה אבא עם שני ילדיו מסתכל לי בעיניים ומפטיר - 'צריך לשרוף להם את הבתים'. אני נדרך. עוצר. מסתובב. 'למי לשרוף אמרת?' שואל אותו. הוא אומר 'לכם! על מה שעשיתם לילדי תימן!' על מה שעשיתם פה לכבישים! צריך לשרוף לכם את הבתים!' איש עובר עם דגל ישראל ענק וצועק 'רק רפורמה! חג שמח!' מבקש ללחוץ לי את היד. אני מופתע מהמעבר המהיר. מושיט יד ולוחץ.

18:04
המוני תומכי ימין זורמים אל בית המשפט. שתי נשים מבוגרות עוברות מולנו. מסתכלות בבוז. 'יו תראי את אלו. מסתלקים'. חברתה צועקת לכיווננו - 'איזה מסריחים אתם! איזה מסריחים יוו - יאללה הביתה רוחו לבית'. תכל'ס צודקת. אני באמת צריך מקלחת ושינה. יאללה הביתה.

את האחים שלנו'. ממשיכים למנזר המצלבה, בדרך חבורה של 30 שבאבניקים מתעמתת עם שני אנשים בני חמישים. שני שוטרים מנסים להפריד. מקלות. קללות. אלה נפרדים מאלו ברישום פרטים הדדי.

17:52
הולכים בגן סאקה, יורדים ויורדים. ילד בן 16 מגיע מולי עם אופניים חדשים, מרים גלגל מאיים. אני נעמד. מסתכל לו בעיניים. לא זז. ידיים בכיסים. שנייה לפני שהוא נוגע הוא יורד ומתחמק. אני שואל אותו 'לאן אתה חושב שאתה נוסע?' משמאל לי תופס אותו תומך רפורמה ונוחף בו - 'לא מכבד מה שעשית, לא לעניין'. עוברים לעמק המצלבה.

שני ילדים עם כיפה מחלקים נקניקיות ושתייה חינם.

17:58
ליד המנזר אני רואה אדם צועק - 'מי רוצה להיות אחים של אלו. אלו עמלק. צריך לעשות להם מה שעשו לעמלק!'

עתר גבע

שלושים ושלושה קילומטר מכאן
דיו על נייר, 300X150 ס"מ

עתר גבע חי ויוצר בעין שמר

***חילופי אוכלוסין* פייסבוק 27.03.2023**

17:41

בדרך מבית המשפט העליון, אנחנו מתחילים לרדת בכביש. מולנו יוצאים מתוך שתי מכוניות מג"ב מצוחצחות. שוטרים עייפים נחים קצת. קטע ביניים כזה.

כמה קצינים מחליפים חוויות ונפרדים. אחד אומר לשני - 'יאללה, צריך להתחיל להתפרש, לפני חיכוכים!'

מתחילים לראות תומכי ימין. אחד צועק - 'רק בן גביר'. שני מתווכח עם מתנגד הפיכה. לאט לאט המספרים גדלים, גם של תומכי רפורמה, גם של מתנגדי הפיכה. אלה מתחככים באלה, חולפים זה מול זה. מגניבים מבטים ראשונים מזה שלושה חודשים. הימין מגיע. נענה לקריאה של מנהיגו. כמו אקויליזר ענק עם אצבעות מיומנות, הקולות של 'לא לממשלה של דיקטטור' במגאפון הולכים ומתרחקים לרח' עזה. מדי פעם איזו קבוצת מתנגדי הפיכה הולכת בכיוון בית המשפט העליון. כאילו לא יודעת לקראת מה.

חולצות של 'שמאלנים בוגדים' מתרבות. פוגשים תומכת רפורמה בעיניים מאירות ושלט בטוש צהוב - 'שלום לכם, שלום - רק רפורמה תציל



תיעוד תהליך עבודה: נטע הכר ואילת הרצולף



רעי רביב

חווירה בוערת

הצבת ציור

פסטל יבש ופחם על נייר, 250X870 ס"מ

רעי רביב גדל בכפר יהושע, חי ויוצר בחיפה.

השריפה חסמה את המבט, צבעה הכל.
הד השרפות הרבות ממלא את הראש, איך אפשר לראות מכאן
והלאה? ניסיתי לעשות בעצמי גאולה דרך הביבים, ירידה לשם עלייה.
לכסות עצמי בפחם, להיכנס ללהבות.



תיעוד תהליך עבודה: לירון אוחיון



צילום: אילת הצולוק



כרים אבו שקרה

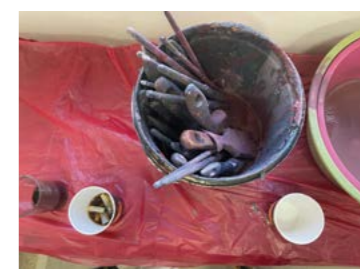
אנחנו نحن

שמן על בד, 210X380 ס"מ

כרים אבו שקרה חי ויוצר באום אל פחם

משחק בין רוח לחומר.

הציור הזה הוא המשך של סדרה המשקפת איש אחד - שהוא אני. מבעד לדיוקן העצמי אני יכול לתת לנשמה ולנפש לדבר על מה שקורה, על המציאות והמצב בארץ, שאני רואה וחווה יום יום. זה נובע מתוך הגוף שלי. הייתי יכול לצייר דימויים קשים של הרס, אבל אני בוחר לצייר דברים נוקבים בשפה קשה, ובאותו זמן רגישה. הדמות דחוסה בחלל שחור, ללא רקע קונקרטי, ללא קרקע ושמים. אולי באופן הפוך ושונה מדימוי הצבר שנהגתי לצייר קודם, הדיוקן נטול הקשר של מקום וזמן. זהו דיוקן עצמי שהוא גם כל אחד - מחזיר מבט אל הצופה.



תיעוד תהליך עבודה: נטע הכר

צלום היצירה והחלל: הראל עציון



מיכל ויטלס

ללא כותרת بدون عنوان

שמן ואקריליק על בד, 210X150 ס"מ

מיכל ויטליס חיה ויוצרת בבית שערים

לצד תחושות של ייאוש, כאב, אי אמון ופירוק הבית, מתעוררת תנועת מחאה עממית, חזקה ונחושה, שיוצאת לאור מכוחות גנוזים, שלא שיערנו את עוצמתם. בעבודה ניסיתי לתת ביטוי לכוח הנשי בתנועת המחאה, הנשים לובשות האדום, הנשים החזקות, המרשימות, המובילות. האישה בשמלה האדומה מצוירת במבט מלמטה, גדולה כמו אנדרטה, ניצבת ללא חת אל מול פני האיום.



אורי קלוס

שער # 31 בואב 31

אקריליק על בד, 210X240 ס"מ

אורי קלוס חי ויוצר בקיבוץ הסוללים

דרך סחף של צורות הנראות כלהבים או קוצים, ניבטת עיר אפוקליפטית, מתפוררת, כמו מתוך סצנה של סרט מדע בדיוני או פוטוריזם דיגיטלי. הטבע תוקף את התרבות, ולעיתים התרבות תוקפת את עצמה. זוהי מלחמה כרונית. הדימוי עבר תהליך עיבוד בכלים דיגיטליים, וצויר בצבעוניות מונוכרומית, בעבודה מסורתית עם מכחול על בד.





מקום לדאגה

(יהונתן גפן)



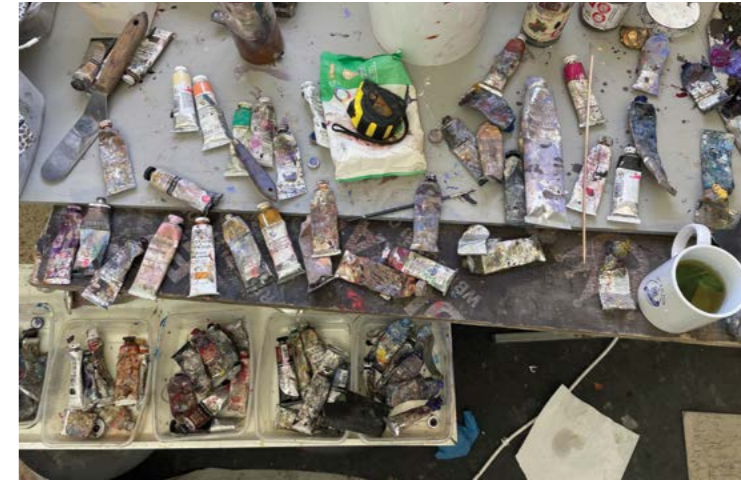
רחל נמש

גזלייטינג 'Gaslighting'

שמן על בד, 210X300 ס"מ

רחל נמש חיה ויוצרת בתמרת

כותבת בזמן אמת. חוזרת ומשתלטת בי תחושת הכאוס מימי הקורונה. השתלטות על המרחב, הגבלת החופש, פחד, בלבול, טרלול. הבנה שכל מה שהכרנו עד נובמבר 2022 לא ישוב. כשראיתי את השוטרים והסוסים בקפלן ירדה עלי ההכרה שקורה כאן משהו שגדול ממני. במרום העבודה צופה אלכסנדר זייד, כשליצידו במעופם המלאכים (רפרנס מצוירו של ניקולא פוסין **לידת ונוס**, 1636), ואמי קטיה A 9384 יושבת ומשקיפה מלמעלה.



תיעוד תהליך עבודה: נטע הבר

'המושג **גזלייטינג** מציין התעללות נפשית, שבה המתעלל מפעיל על הקורבן מנגנון של שליטה בתודעתו וערעור הדרגתי של האמון שלו בתפיסת המציאות שלו וביכולתו להבחין בין מציאות לדמיון [...] מקור המושג הוא במחזה "אורות הגז" מ-1938. (האקדמיה ללשון עברית, 3.5.23)

צילום: הראל עציון



עידית לבבי גבאי

שוד ושבר

עבודת קיר, סופרלק, שמן וספריי, 132X300 ס"מ

עידית לבבי גבאי נולדה במרחביה, חיה ויוצרת בטבעון

"יש מילים-הררי אל, ומילים-תהום רבה.

יש שבמילה קטנה אחת נגנזה כל תמצית חייה, [...] סך-הכל של חשבון עולם שלם."

ח.נ. ביאליק, מתוך המסה 'גילוי וכיסוי בלשון' 1915

בימים אלו, של קרעים ושברים בחברה בישראל, גם השפה העברית מגיעה אל גבולותיה, אל סיפיה. מצד אחד מילים מתרוקנות מתוכנו, מאבדות את אמון שומעיהן ומתעופפות לכל רוח כקליפות ריקות, ומהצד השני מילים הופכות ל"כלי נשק" ונורות מהבל הפה כקליעי רובה מכווני מטרה. דומה שאין מקום בזמן זה למגע עדין, לשיח קשוב, מהורהר, מורכב, חומל-כשהכול נעים אל הקצה...

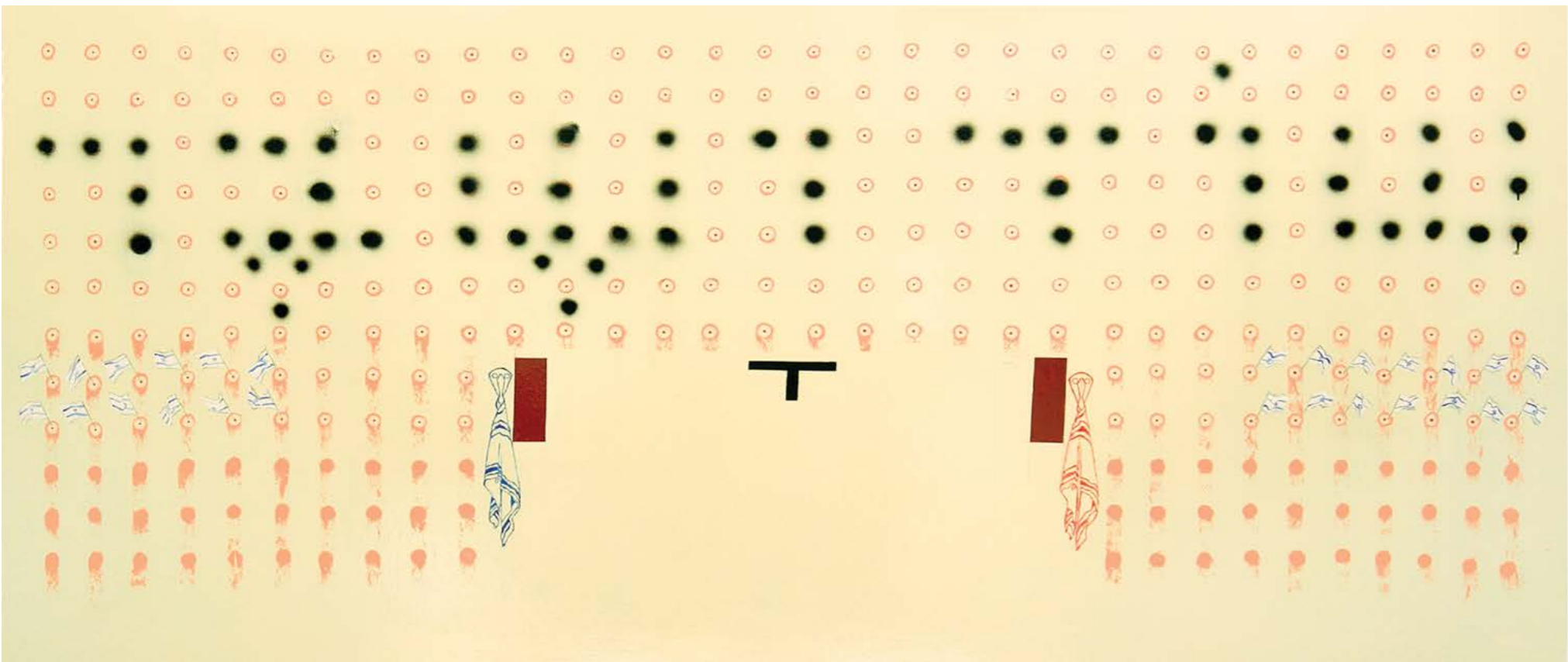
בעבודתי זו חזרתי לקיר ילדותי בקיבוץ מרחביה.

קיר צבע שמן תעשייתי "סופרלק וניל 24". על הקיר ציירתי 312 נקודות ורודות המסומנות ומסמנות גריד תשתיתי. ניתן לראות נקודות אלו כניצנים של אברי-גוף חי, ייצוגים של הולדה ובקיעה חפצת-חיים. על תשתית עדינה ופגיעה זו מופיע הכתוב בהתזת ספריי שחור כפרקטיקה של ציור חוצות אלים ויצרי... וכך הכתיבה מתקדמת ומתגלה כהכחדה קצבית של נקודה אחר נקודה.

הביטוי "שוד ושבר" כמוהו כאנחת כאב ומועקה. זו שבאה אחרי שנגמרות לך המילים. אבל יש בו גם ש.ו.ד. וגם ש.ב.ר. על כל נגזרותיהם.

" לא־ישְׁמַע עוֹד הַמָּס בְּאַרְצֶךָ שָׂד וְשָׁבֵר בְּגְבוּלְיֶךָ וְקָרְאֵת וְשׁוֹעֵה חוֹמֹתֶיךָ וְשַׁעֲרֶיךָ תִּהְלָה: "

ישעיהו פרק ט פסוק יח





פואד אגבריה

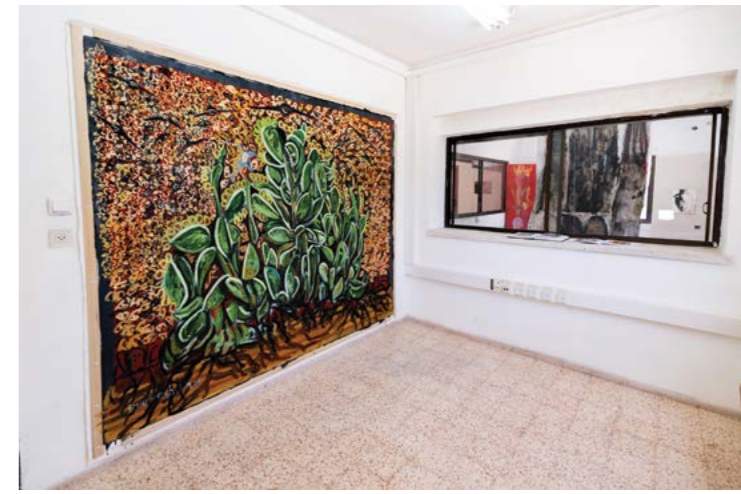
ללא כותרת بدون عنوان

שמן על בד, 210X250 ס"מ

פואד אגבריה חי ויוצר באום-אל-פחם



תיעוד תהליך עבודה: אילת הרצולוף ונטע הבר



מוטיב הצבר השתרש בציור שלי כבר תקופה ארוכה. הבחירה של ציור הצבר בתערוכה בזמנים אלו נעשתה בכוונה תחילה. הבחירה בצבר קשורה מצד אחד ברובד האישי שלי, שחובק בתוכו את עניין הזהות מבחינה היסטורית, חברתית, תרבותית ופוליטית, ומהצד השני את הקונפליקט הקיים בין שני העמים. דימוי הצבר משמש כאלמנט משותף לשני העמים האוחזים בו, ומנסים לבסס את קיומם והווייתם על-ידי ניכוסו. למי הוא שייך? את מי הוא מייצג? הצבע האדום על המשמעויות המרובדות שלו (אהבה, חיים, דם, מלחמה, מוות) מבצבץ מתוך הדימוי, מציב עמדה הקשורה לקונפליקט של החיים והמוות שסביבנו. האלימות הגואה, ההפגנות, התוקפנות הפוליטית, מתבטאות בבחירות שעשיתי בציור. ברקע - הפרחים הופכים לעיניים - עיני הקורבן, או עיני השלטון המפקח - מאורגנות כאורנמנטיקה הנבנית ומתפרקת. חלקן גדלות, והופכות לשחורות ואטומות כמטוסים. בעבודה זו בחרתי להציג את המציאות ללא מסננים, ביטוי אותנטי וישיר.

צילום: הראל עציון



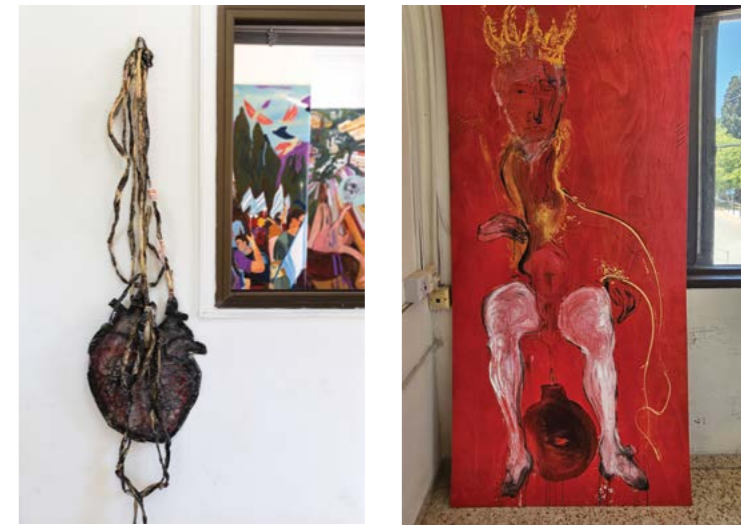
רותי הלביץ כהן

המלך הוא ערום الملك عاري

מיצב ציורי - טכניקה מעורבת, 300X460X300 ס"מ

רותי הלביץ כהן חיה ויוצרת בעין ורד ותל אביב

המיצב בנוי מ-3 חלקים, ותחילתו בעבודה שיצרתי להפגנה ברחוב קפלן בת"א, כאנלוגיה לשליט ערום. לעבודה היה חלק נוסף, ובו ציטוט מדבריו של המשורר רילקה, שהציג מחשבה אוטופית על שוויון בין גברים לנשים "יבוא יום בו יהיו נערות ונשים שמשמעות שמותיהן כבר לא תהיה רק ההיפך מן הזכר, אלא משהו העומד בפני עצמו, משהו שגורם לך לחשוב לא על השלמה או מגבלה כלשהן, אלא על החיים ועל המציאות: בן אדם ממין נקבה." **ריינר מריה רילקה, מכתבים למשורר צעיר, 1904** (תרגום חופשי: זיה אורין) ציור נוסף בתערוכה מתאר ציידת על פי צילום של דיאנה בלוך. הוא מתייחס גם לאלת הצייד מן המיתולוגיה הרומית, אלא שבמקום בכלי נשק היא אוחזת במשקפת וניצבת אל מול ההרים השחורים, ומשקיפה אל שרידי מציאות, נשים רעולות, או כוחניות גברית.



צילום: הראל עציון

תיעוד תהליך עבודה: נטע הבר



EREZOO

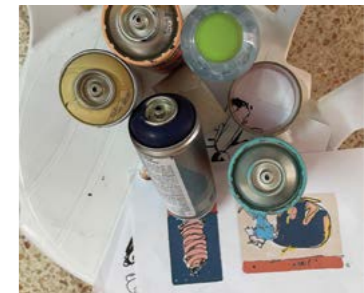
ארז שמח (Erezoo) חי ופועל בחיפה

רוע הכרחי (משמאל)
ספריי צבע, 240X255 ס"מ

מחשבות על עיוורון, גניבת הדעת וגניבת רכוש. עיוור לערכי מוסר ולזולת, הגנב יגנוב גם אם הגנבה תשרוף ותכלה אותו. מה מניע אותנו לקחת משהו מאדם אחר?

חיבוק דב (מימין)
ספריי צבע, 224X147 ס"מ

במחווה של חיבוק יש הרבה רגישות ורוך, אך הוא יכול גם לחנוק, להכאיב ולבטא כאב מאוד גדול. כשאדם לוחש שנאה זה מפחיד יותר מאשר אדם שצועק אותה.



תיעוד תהליך עבודה: אילת הרצותיף



אי ירוק בים

(יהונתן גפן)



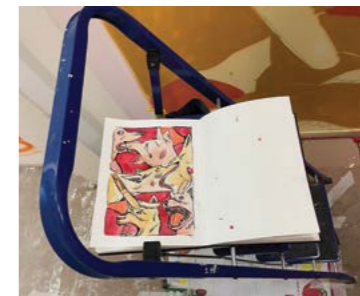
ZIVINK

Fragile Teeth

צבע קיר אקרילי וספריי צבע, 268X860 ס"מ

זיו שמח, ZIVINK, חי ופועל בחיפה

בעבודה **Fragile Teeth** הכלבים החיים/ מתים מצויים במלחמת קיום. יצר ההשרדות מלבה זעם ואלמות. החיות כלואות בקיר ומנסות לפרוץ אותו בריצה ובנשיכות. המציאות בזמן האחרון בלתי נתפסת וסוריאליסטית עד כדי גיחוך. יש תחושה של חלום רע. תקופה זו מייצרת זעם גם אצל הרגועים שבינינו. בניגוד לעבודה ברחוב, הציור על קירות בחלל הסגור, הוא חוויה פחות אנרגטית, אבל מאפשרת לשהות עוד רגע עם העבודה ולהתבונן בה. בדומה לעבודה ברחוב, הגעתי למקום והתחלתי "להקיא" את התוכן על הקיר באופן מיידי. הסקיצות שהכנתי עברו רק שינויים מינוריים, וסיימתי את העבודה בתחושה מעט ריקה.



תיעוד תהליך עבודה: אילת הרצוף



אלי שמיר

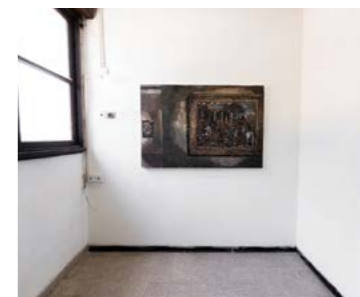
חורבן הבית, תמונת נוף מאוסף הקבע של מוזיאון ישראל בירושלים
خراب البيت، صوي ر مناظ ي ر طبيعية من المجموعة الدائمة لمتحف إسرائيل، القدس
שמן על בד, 90X135 ס"מ

אלי שמיר נולד ויוצר בכפר יהושע

ציירתי את ציורו של ניקולא פוסן "חורבן בית המקדש וביזנתו" מ-1626, המוצג במוזיאון ישראל בירושלים. ברקע הציור נראה בית המקדש עולה בלהבות, ובחזית - דמותו של טיטוס על הסוס הלבן. על הקיר שמאחוריו, מבצבץ הציור "עקדת יצחק" שצייר סלומון דה בראיי ההולנדי ב-1659. שני הציורים מדברים על חורבן. סיפור עקדת יצחק מתאר חורבן של הבית הפרטי, שאולי מתקיימת בו נבואת חורבן עתידי, וציור חורבן בית המקדש - ה"בית הלאומי", שקרה לפני 2000 שנה כתוצאה מקנאות ופילוג.

"...והקיסר [טיטוס], נשא את קולו והרים את יד-ימינו לתת אות לנלחמים, כי יכבו את האש, אולם שומע לא היה לו, כי לצעקה הנוראה צללו אוזני אנשי-הצבא ולא שמו לב לאות, אשר נתן להם בידו, כי תקפה על אלה סערת המלחמה ועל אלה - קנאת הנקמה. וגם דברי-תוכחה, וגם דברי-אימים לא יכלו לעצור בעד רוח הלגינות בהרסם אל ההיכל..."

יוסף בן-מתתיהו, "תולדות מלחמת היהודים", ספר ו, ד: 1



רגד סואעד

ללא כותרת بدون عنوان

שמן על בד, 30X30 ס"מ

רגד סואעד נולדה וגדלה בכפר חוסנייה בגליל
סטודנטית לאמנות שנה ג' במכללת אורנים.

حاجز

خرجت لرحلة حسية
كروح باحثة
عن بيتها
عن جسدها
عن طريقها
هوي ت المتلاشية
وال ت لم يتس تي ل ادراكها
بذلك الضباب , ي ف منتصف أيام الشتاء , خرجت
أطاري دوي ل استطيع القبض
انشق ثقب أسود
انشق ثقب أسود
عملية بحث مبع رثة

وهيا هي " يهوي ت" يوجدت ت وسط يوم ي خمسي ت
ف الحقل المحتل , أمام تل المستوطنة الصغ رت .

קסם

יצאתי למסע
נפש המחפשת
את ביתה
את גופה
את דרכה
זהותי שנעלמה
שמעולם לא הכרתי
בערפל, באמצע יום חרפי, יצאתי
לרדף ולא לתפס
חר שחר נפער
כבש, והתפשט
חיפוש מטלטל

זהותי מצאה אותי באמצע יום חמסין
בשדה הכבוש, מול הגבעה של הישוב הקטן.





עמית קבסה

אפשרות של גאולה

עבודת קיר, טכניקה מעורבת, 220X330 ס"מ

עמית קבסה חי ויוצר ומת לפעמים בקיבוץ מגל

בעבודת צבע, חפירה וחריטה בשכבות הקיר ובתוספת של חלקי בד מעבודה קודמת, יצר קבסה מעין דימוי הנראה כשריד ארכיאולוגי - דימוי סרקופג המוכר מאזורינו. מראה הסרקופג מזכיר חיתוך עץ המזוהה עם האקספרסיוניזם הגרמני. פני הסרקופג מצוירים על גבי בד המזכיר תכריכים, ובו דימויי עלי הצבר. אפשרות של גאולה.



תיעוד תהליך עבודה: נטע הבר



צילום: סימה לוי

סימה לוי

המערה

מיצב ציורי, טכניקה מעורבת, 300X422X198 ס"מ

סימה לוי נולדה במולדובה, חיה ויוצרת בעפולה



בקומת המשרדים בכפר יהושע מצאתי חדר חשוך וצר, חלל אטום ומחניק. בקיר הימני - חלון עיוור, סגור בבלוקים, ועל הקירות מתפתלים צינורות חסרי תכלית, חוטי תקשורת ללא תקשורת. רצפת החדר מכוסה בחלקה בלוחות פרקט. בפניה ניצבה כספת ישנה עם ראש אריה יצוק מעל הידית. בדמויני נגלה קו אופק דק ולא ברור, קווי הפרקט נמשכו אל נקודת מגזז דמוינית והפכו לתלמים. בקיר השמאלי הופיע דימוי של הריסות, שרידי הפגזה של עיר, אולי אוקראינית או סורית, או עיר אחרת שנחרבת בזמן הזה ממש. על הקיר ממול הופיעו צלליות של שיירה מוזרה - עלובי החיים של ויקטור הוגו או של הצייר מילה, דמויות מתחריטי ה"לוס קפריצ'וס" של גויה, לוחמי הבריקדות וההפגנות של כל הזמנים, חברו יחדיו לתהלוכה של אנשים המגששים באפלה. אמנים רבים לפני עסקו בתיאורי שיירות ותהלוכות, וליוו אותי במהלך העבודה, כמו ויליאם קנטרידג' במיצב הווידאו "ביתר מתיקות נגנו את הריקוד" ו"שביל ישראל" של מירב הימן ואילת כרמי. תוך כדי שהותי בחדר השחור במהלך ימי העבודה, הבנתי את החיבור שבין המיצב הטרי שנוצר ל"משל המערה" של אפלטון.

'משל המערה של אפלטון: מתוך ספרו של אפלטון "המדינה" (390 לפנה"ס) משל המתאר קבוצת אנשים הכבולים במערה חשוכה, והמידע היחיד אודות העולם מגיע אליהם מצללים המוטלים על קיר המערה. אסיר שנמלט מהמערה וראה את העולם האמיתי חוזר כדי לשחררם, אך הם תוקפים אותו. המשל הוא ביקורת על בני האדם, המעדיפים לחיות בחשכה של הבורות, ומסרבים להקשיב לחכמים שמנסים לפקוח את עיניהם.



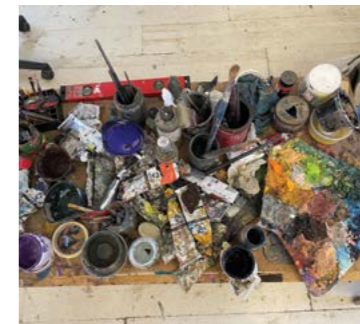
שירה גפשטיין

שקיעה לא רומנטית גרוב ג'י ירומן סי

שמן על בד 210/450 ס"מ

חלון (מימין): רשת חממות, 122/133 ס"מ

שירה גפשטיין נולדה ויוצרת במושב גת רימון



גידל שלושה ילדים על תפוזים
במושב הזעיר, במרכז הצעיר
של אָרץ.

אבא נולד במושב ואחר כך
הקים בו משתלה מכוסה ברשת
בה הסתבכתי בילדותי
וגם בבגרותי סימנה הרשת
את הנדודים ואת הילדות.

מהצד השני הגיעה אמי ממרוקו על אוניה
בה הקיאה בגיל ארבע כל הדרך
לאָרץ.

אָרץ בשקיעה לא רומנטית.
אָרץ.

אָרץ אָרץ הָרס אָרץ
קרועה, קטנה ומפוצלת
המאבק על העבר אף פעם
לא נגמר ההווה הוא תהום
שומט אדמה

קורע ותולש את הברית בין המדינה
לאזרחיה כאילו לא היה פה בן גוריון אחד
שהכריז וחתם על המגילה.

כמו לא היה פה פֶּךָךְ חלוצים
כמו לא באו התלושים
מאירופה והארץ לא תרחם.
סבא הגיע בשנות העשרים
מרוסיה הקרה, ושתל פרדס.

זמן אמת الوقتیالفع لی
مائی 2023

054-7474510 | 054-9695967

© כל הזכויות שמורות לעמותה לקידום בית חנקין בכפר יהושע (ע"ר)